

VÝROČNÍ ZPRÁVA 2014



Zpráva o činnostech Amelie za rok 2014

Úvodní slovo	5
Amelie v roce 2014	6
Organizace a změny v ní	6
Sdružení Amelie	7
Tým Amelie	7
Financování Amelie	7
Dotace	8
Dárci	9
Odborné praxe pro mladé do 30 let v Praze.	10
Realizované projekty v roce 2014	11
Centra a Linka Amelie	11
Centrum Amelie v Olomouci	11
Centrum Amelie v Praze	12
Centrum Amelie v Příbrami	13
Centrum Amelie v Rakovníku	14
Dobrovolnický program Amelie	14
Školení dobrovolníků Amelie	15
Dobrovolnický program Amelie v Olomouci	15
Dobrovolnický program Amelie v Praze	16
Dobrovolnický program Amelie ve Středočeském kraji	17
Návrat do zaměstnání po onkologické nemoci	18
Sociální podnik – Akreditované profesní vzdělávání.	18
Tulipánový měsíc 2014	19
Příloha č. 1: Účetní závěrka Amelie, o.s. za rok 2014	29
Příloha č. 2: Vyjádření auditora	34

Úvodní slovo

Na tomto místě vždy s roční pravidelností promlouvala ke čtenářům Výroční zprávy zakladatelka a předsedkyně sdružení Pavla Tichá. Zhodnotila překážky, které musela Amelie zdolávat, potěšila se z našich úspěchů, popřála hodně zdaru. Bohužel nás Pavla na začátku září 2014 navždy opustila. Zanechala nás tady s bolestí nad její ztrátou a také s velikým závazkem dále naplňovat její vizi.

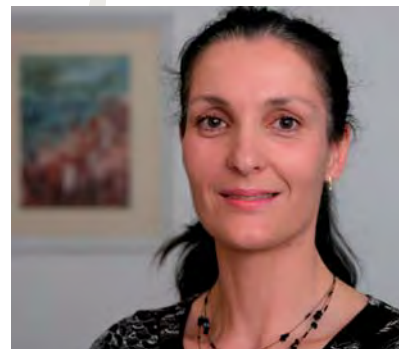
Úmrtí Pavly však ještě předcházelo odchod druhé zakladatelky a odborné garantky MUDr. Henriety Tondlové, která také podlehl vážné nemoci. Pro mne osobně to byla velká ztráta, protože Dr. Tondlová mi byla vždy nejenom učitelkou a průvodkyní v oblasti psychoonkologie, které se celoživotně věnovala, ale i přítelkyní.

To, co vnímám za sebe i za Amelii jako významné je to, že nás tyto ztráty nechromily v běžném provozu a rozhodování. Mobilizace sil a mimořádné nasazení všech zainteresovaných způsobily to, že projekty, ke kterým se Amelie zavázala, byly úspěšně realizovány a dokončeny. Amelie naplnila síly k zajištění stávajících služeb a dokonce nepřestala rozšiřovat svoji působnost (plánované otevření Centra v Liberci). Za to vše bych z tohoto místa chtěla poděkovat všem, kteří v této těžké chvíli Amelii podporovali, prožívali s ní smutek, dodávali jí sílu a odvalu. Zároveň velký dík patří těm, kteří bez velkého rozmýšlení vzali na svá bedra zodpovědnost za chod Amelie. Tady bych ráda zmínila především Michaelu Čadkovou Svejkovskou a Mgr. Šárku Slavíkovou, bez jejichž nasazení bych se nyní možná s působením Amelie v současné podobě loučila. Také členové sdružení přispěli významně ke stabilizaci situace.

Věřím, že i toto těžké období bylo pro nás cennou zkušeností, kterou využijeme v další práci s klienty, odbornou veřejností, ale zároveň posílí i nás osobně.

Nyní, ve chvíli, kdy píši tyto řádky, cítím, že Amelie, byť v jiné podobě má opět sílu a chuť tvořit, pracovat a pokračovat. Amelie si i do budoucna ponese odkaz Pavly a Henriety, je zde však prostor i pro další a nové pohledy. Pevně doufám, že je tam někde nahoře nezklameme.

Míša Chrdlová



Amelie v roce 2014

Organizace a změny v ní

Amelie, o.s. vznikla v roce 2006 jako občanské sdružení, jehož cílem byla psychosociální pomoc onkologicky nemocným a jejich blízkým. Zakládajícími členy byly Pavla Tichá, Henrieta Tondlová a Michaela Chrdlová.

Od svého počátku Amelie realizovala mnoho aktivit a projektů:

2006	založení Amelie, o.s.
2007	otevření prvního Centra Amelie v Praze pro veřejnost
	spuštění telefonické Linky Amelie
2008	zahájení dobrovolnického programu ve Všeobecné fakultní nemocnici v Praze
	otevření Centra Amelie v Olomouci
2009	otevření Centra Amelie v Rakovníku
	akreditace „Dobrovolnického programu Amelie“ u Ministerstva vnitra
2010	zahájení dobrovolnického programu ve Fakultní nemocnici v Olomouci
	registrace sociálních služeb v Centru Amelie v Praze a síce Odborného sociálního poradenství a Sociálně aktivizačních služeb pro seniory a zdravotně postižené
2011	realizace prvního komunikačního projektu „C'est la vie aneb jak se žije ve Středočeském kraji“
	spuštění e-mailové Linky Amelie
2012	založení Sociálního podniku Amelie, který je zaměřen na vzdělávání v psychosociální oblasti
	akreditace a realizace prvních vzdělávacích akcí
2013	realizace prvního ročníku Tulipánového měsíce
	realizace konference o dobrovolnictví na onkologiích „I slova léčí“
	zahájení dvouletého projektu Návrat do zaměstnání po onkologické nemoci
	zahájení dobrovolnického programu ve Středočeském kraji v Nemocnici Na Pleši
	realizace komunikačního projektu „C'est la vie aneb jak se žije v Olomouckém kraji“
2014	rozšíření registrace Sociálně aktivizačních služeb pro Centrum Amelie v Olomouci
	realizace druhého ročníku Tulipánového měsíce
	otevření Centra Amelie v Příbrami
	rozšíření dobrovolnického programu v Praze

V roce 2014 kromě organizačně rozvojových aktivit došlo k zásadním událostem ve sdružení a tím i v organizaci. Krátce po sobě zemřely dvě ze tří zakladatelek Amelie a sice Henrieta Tondlová a Pavla Tichá. Tato ztráta a odchody na mateřské dovolené měly zásadní vliv na personální a organizační změny v Amelii.

I přesto však Amelie dál směřuje k vytčeným cílům a realizuje své poslání a vizi.

Vizi Amelie je situace, kdy je **rakovina vnímána „jen“ jako součást života.**

Posláním Amelie zůstává **pomáhat žít život s rakovinou.** Aktivně, přímo těm, kdo to potřebují a chtějí.

Cílem Amelie je vytvořit **v každém kraji minimálně jedno Centrum Amelie, které bude poskytovat individuální a skupinové aktivity pro klienty a bude podporovat i dobrovolnickou činnost.**

Hodnoty Amelie jsou **partnerství, důvěra a zkušenost.**

Amelie je aktivní organizací, která spolupracuje s nemocnicemi, patientskými organizacemi, odborníky i laiky. Jedná se o spolupráci zejména s Fakultními nemocnicemi v Praze a Olomouci, nemocnicemi v Rakovníku, Příbrami, Na Pleši a v Praze Na Bulovce. Také je členem v zastřešujících organizacích NRZP, SKOK, UNO a Liga proti rakovině.



Amelie také úspěšně prošla v roce 2014 kontrolami plnění svých povinností. Jednalo se zejména o kontrolu hospodaření s dotacemi a to ze strany MPSV (projekt „Návrat do práce po onkologické nemoci“ a kontrola akreditací vzdělávacích programů), Ministerstva kultury (projekt Arteterapie onkologicky nemocných jako prostředek podpory a naplnění), Městské části Prahy 10 (projekt Centrum Amelie Praha – sociálně aktivizační služby pro onkologicky nemocné a jejich blízké) a z Úřadu vlády ČR (tři projekty). Dále kontrola plateb pojistného na zdravotní pojištění ze strany VZP a kontrola plnění povinností vůči Pražské správě sociálního zabezpečení.

Sdružení Amelie

Po úmrtí předsedkyně Pavly Tiché sdružení změnilo na valné hromadě v září 2014 složení výkonné rady. Ta za účasti valné hromady zvolila novou předsedkyni a statutárního zástupce Amelie. Současné složení výkonných orgánů Amelie je následující:

Výkonná rada:

Předsedkyně rady a statutární orgán: MUDr. Michaela Chrdlová

Členové rady: Václav Špaňa, Zdeňka Kuhnová, Gabriela Böhmová, Eva Adamcová

Revizní rada:

Předsedkyně revizní rady: MUDr. Alexandra Aschermannová

Členové revizní rady: Jindra Zemanová, Tomáš Ctibor

Členů sdružení je celkem 13, z toho je nadpoloviční většina zdravotně postižených a proto Amelie i nadále zůstává organizací zdravotně postižených.

Tým Amelie

Organizační změny roku 2014 zasáhly do týmu Amelie, který byl následující:

Vedení Amelie:

Ředitel: Pavla Tichá

Finanční a personální manažer: Dina Rišianová, Stanislav Boháčik, Milan Zálešák

Manažer provozu a metodik, zastupující ředitel: Michaela Čadková Svejková

Vedení projektů:

Vedoucí sociálního podniku: Šárka Slavíková

Koordinátor Centra Amelie v Olomouci: Kateřina Tlachová, Tereza Pokorná

Koordinátor Centra Amelie v Praze: Kateřina Kyselová

Koordinátor Centra Amelie v Příbrami: Vladimíra Miková

Koordinátor Centra Amelie v Rakovníku: Jiřina Vecková

Koordinátor dobrovolnického programu v Olomouci: Kateřina Tlachová, Tereza Pokorná

Koordinátor dobrovolnického programu v Praze a Středočeském kraji: Kateřina Kyselová

Koordinátor projektu Návrat do zaměstnání po onkologické nemoci: Tereza Žílová, Radka Pončová

Asistenti:

Kristýna Horynová, Lucie Šimánková, Jana Müllerová

Pracovníci v přímé práci s klienty:

Marie Pijáčková, Lucie Binarová, Martin Kupka, Marek Malůš, Šárka Slavíková, Michaela Chrdlová, Michaela Čadková Svejková, Olga Fleková, Eva Adamcová, Pavla Fišerová, Slávka Škvareková, Denisa Niederlová

Externí spolupracovníci:

Igor Ondřej, Ingrid Jamrichová, Jitka Polanská, Alice Picková, Hana Potměšilová, Petra Lébllová, Tereza Cimmermanová, Pavel Roubal, Milan Kinkor, Dagmar Konečná; Účetní: Hana Bodláková

Amelie v roce 2014 zaměstnávala celkem 36 pracovníků, průměrný evidenční přepočtený počet zaměstnanců na hlavní pracovní poměr je 8. Součet tří nejvyšších příjmů v Amelii včetně odvodů je 1 417 747 Kč.

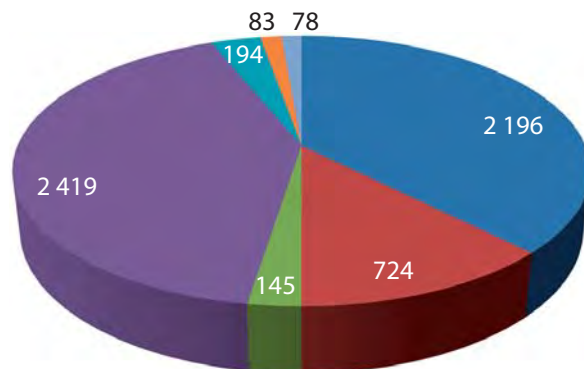
Financování Amelie

Vícezdrojové financování je cílem Amelie, proto byl založen Sociální podnik a veřejná sbírka a proto se realizují projekty, které podporují komunikaci s potenciálními dárci. Mezi největší projekty patří Tulipánový měsíc, který oslovuje širokou veřejnost v Praze, ale patří sem i tradiční benefiční koncerty v Olomouci a kulturně společenská setkávání v Rakovníku „Iva a její hosté“. Amelie také realizuje drobné lokální akce, které zviditelňují nabízené služby a mohou otevírat prostor jak pro klienty, tak pro potenciální spolupráci. Tyto aktivity realizují Centra Amelie.



Tým Amelie se zapojil do podpory Movember

Státní instituce	2 196 tis.
Města a krajské úřady	724 tis.
Nadace a nadační fondy	145 tis.
Evropský sociální fond	2 419 tis.
Dary od firem a jednotlivců	194 tis.
Veřejná sbírka	83 tis.
Tržby z prodeje služeb	78 tis.



- Státní instituce
- Nadace a nadační fondy
- Dary od firem a jednotlivců
- Tržby z prodeje služeb
- Města a krajské úřady
- Evropský sociální fond
- Veřejná sbírka

Náklady:	5 833 798
Výnosy:	5 838 298

Přílohou této výroční zprávy je kompletní účetní závěrka. Organizace prošla auditem u společnosti ADAMEC AUDIT s.r.o., vyjádření auditora je přílohou.

Dotace

Amelii v roce 2014 podpořilo celkem 23 institucí a organizací a 32 osob, jejichž identitu známe. Další podpořili Amelii formou veřejné sbírky a přes DMS.

Dotace v roce 2014:

MPSV (projekt Návrat do zaměstnání po onkologické nemoci)	2 419 tis. Kč
MPSV	686 tis. Kč
Ministerstvo zdravotnictví	480 tis. Kč
Úřad práce	479 tis. Kč
MHMP	401 tis. Kč
Úřad vlády ČR	390 tis. Kč
Městská část Praha 10	110 tis. Kč
Nadační fond PDŽL	100 tis. Kč
Ministerstvo vnitra ČR	98 tis. Kč
Městská část Praha 8	80 tis. Kč
Statutární město Olomouc	70 tis. Kč
Ministerstvo kultury	64 tis. Kč
Středočeský humanitární fond	60 tis. Kč
Nadační fond Větrník	40 tis. Kč
Nadace Umění pro zdraví a Městský úřad Rakovník	



MINISTERSTVO ZDRAVOTNICTVÍ
ČESKÉ REPUBLIKY



Úřad práce ČR



Městská
část
Praha 10



Dárci

Procter & Gamble – Rakona, s.r.o. (p. Křapáčová a p.Tomanová)	35 798 Kč	provoz Center Amelie, zejména Rakovník, Tulipánový měsíc
AeskuLab, k.s. (p. Jůnova a p. Major)	35 000 Kč	Tulipánový měsíc, provoz Amelie
Kaufmann David	20 000 Kč	
STAN Naše Poděbrady	11 500 Kč	Centra Amelie a provoz Amelie
Molák Stanislav, Mgr.	11 000 Kč	

Drobní dárci:

Apokalips pole dance studio	Klabanová Alena	Rožánková Renata
Bendásková Sabina	Kuře Pavel Ing.	RTB holding a.s.
Böhm Martin	Kyselová Kateřina	Schatzová Markéta
Building s.r.o.	Kyselová Sylva	Srbová Jana
Co a Fin s.r.o.	Legrand	Strouhalová Zuzana
Condominia, s.r.o.	LeMoine Renee	Surýnková Veronika
Čejková Jana, MUDr.	Linhartová Alena	Šefčíková Jana
D32, s.r.o.	Ludková Vladimíra	Štucbařtová Linda
Chrdlová Michaela	Mizera Michal	Tauche Oxana, MUDr.
Impact PR & Consultancy, a.s.	Murar Roman	Tichá Hana, MUDr.
Jánošíková Kateřina	P+B elektromontáže	Tučková Zdeňka
Jungbauer Lukáš	Pancová Lucie	Tuka Vladimír, MUDr.
Kadlecová Hana	PLEON Impact	
Karásková Eva, MUDr.	Pospíšil Jan, Ing.	

Nedílnou součástí provozu Amelie jsou však i materiální dary a bezplatné služby.

Takto nám v roce 2014 vypomáhali následující osoby a organizace:

AirstoreClub Kroměříž	propagace Amelie na svých křídlech
Alza cz, a.s. (p. Zavoral)	počítač pro Amelii v Olomouci
Baštecká Bohumila, PhDr., Ph.D.	pomoc při revizi hodnot Amelie
Brůček František, Ing.	kancelářská židle – Centrum Příbram
Brůčková Jitka	dechové cvičení
Čekanová Luboslava, Mgr., Ph.D.	věnování dárkových balíčků na Mikulášskou nadílku pro pacienty Onkologické kliniky Fakultní nemocnice v Olomouci
Dobrovolníci	pomáhali při realizaci Tulipánového měsíce
Dopravní podnik hl.m.Praha	propagace veletrhu pracovních příležitostí v deníku Metro a Metrovision
EPAVA Olomouc, a. s.	bezplatný tisk pro Amelii v Olomouci
Flétnový soubor Black Ladies	bezplatné hudební vystoupení na Benefčním koncertu pro Amelii 2014
Galerie KusKovu	benefiční výstava a zahájení Tulipánového měsíce – bezplatné poskytnutí prostor
JAMM Club	ukončení Tulipánového měsíce – bezplatné poskytnutí prostor
Ježek Lubomír, Ing.	tiskárna pro Centrum v Příbrami

KMPG Česká republika, s.r.o. (p. Závitkovský)	vyřazené notebooky
Košťal Radim	moderování veletrhu pracovních příležitostí
Květinářství Gerbera	zprostředkování prodeje květin za nákupní cenu v Tulipánovém měsíci
LMC, s.r.o	inzerce na serveru www.jobs.cz
Masarykova Nemocnice v Rakovníku	bezplatné poskytnutí prostor pro Centrum
MČ Praha 8	záštita akce Tulipánový měsíc
Mediální agentura PHD	bezplatná mediální kampaň pro Tulipánový měsíc
Muzeum T.G.M. Rakovník	bezplatný pronájem prostor pro společenské akce
Muzeum umění Olomouc	bezplatné poskytnutí prostor pro uspořádání Benefičního koncertu pro Amelii 2014
Občanské sdružení Seppia	spolupráce na on-line přednáškách v rámci Tematických měsíců
Potrebyprokancel	řezačka pro Centrum v Praze
Ptáčková Ivana	spoluorganizátorka „Iva a její hosté“ v Rakovníku
Seven Sport, s.r.o. (p. Košťál)	materiál na cvičení v Centrech Amelie
Schulz Daniel	bezplatné fotografické služby pro Amelii v Olomouci
Studio GAT	pro Tulipánový měsíc
Školy a neziskové organizace	podpořily svými výrobky Tulipánový měsíc
Štěpán Michal	police na knihy do Centra Příbram
Tichý Miroslav a Jitka	mikrovlnná trouba pro Centrum v Praze
Tiskárna PrintPoint	tisk pro Tulipánový měsíc
Tonersyp (p. Přecechtěl)	toner do tiskárny v Olomouci
Zdravotní klaun, o.p.s.	dobrovolná akce pro nemocné v nemocnicích

Lektoři, kteří bezplatně realizovali přednášky a workshopy v rámci Tematických měsíců:

Mgr. Lenka Oplatková, MUDr. Černovská, MUDr. Eva Kašparová, M. Matoušková, MUDr. Petra Steyerová, MUDr. Marie Mášková, PhDr. Bohumila Baštecká PhD., MUDr. M. Šafanda, Ing. Marie Ředinová, Ing. Zuzana Mácová, PhD., Zuzana Kovaříková, Marie Kuříková, Jana Porkátová, MUDr. K. Benešová, CSc., Hana Kohoutová, MUDr. Alexandra Aschermannová, Michal a Eva Křížovi.

Amelie v roce 2014 nastartovala také pololetní Newsletter pro dárce, který jim dodává informace o tom, co se děje a plánuje a ve kterém jsou zváni k dalšímu setkávání. Všem dárčům Amelie a její tým srdečně děkuje a těší se na další spolupráci – bez vás by Amelie nebyla.

Odborné praxe pro mladé do 30 let v Praze

Amelie se od února 2014 účastnila projektu vyhrazených společensky účelných pracovních míst CZ.1.04/2.1.00/70.00061 „Odborné praxe pro mladé do 30 let v Praze“ v rámci kterého byly částkou 575 664 Kč podpořena 2 pracovní místa. Jednalo se o pozice asistenta fundraisingu a komunikace a asistenta finančního a personálního manažera. Amelie tak umožnila startovní praxi dvěma mladým lidem a na oplátku získala motivované a vstřícné spolupracovníky, kteří odvedli díl práce. Děkujeme.



**Děkujeme všem, kdo se podíleli na realizaci poslání Amelie v roce 2014.
Díky vám Amelie pomáhá žít život s rakovinou.**

Realizované projekty v roce 2014

Centra a Linka Amelie

Amelie vznikla s cílem pomáhat onkologicky nemocným a jejich blízkým, přibližovat jim nabídku komplexní a odborné pomoci, která je dostupná a reaguje na individuální potřeby. Součástí této psychosociální služby, jak je realizována v mnoha vyspělých státech světa, je nabídka psychické podpory, sociální poradenství, aktivity zaměřené zejména na zvládání stresu a vyrovnání se s onemocněním, jeho léčbou a případnými následky, informační servis a sdílení. Všechny aktivity podporují a doplňují léčbu zdravotníků tak, aby z ní byl co nejvyšší efekt jak pro nemocného, tak pro jeho blízkého, ale i pro společnost jako celek. Z tohoto pohledu je nabídka aktivit v jednotlivých Centrech klíčová. Tam kde není k dispozici Centrum Amelie, může v omezené míře suplovat služby Linka Amelie.

V roce 2014 Amelie nabízela služby psychosociální pomoci v Centrech Amelie v Olomouci, Praze, Příbrami a Rakovníku a přes telefon nebo e-mail na Linku Amelie. V rámci těchto služeb bylo realizováno celkem 1877 kontaktů s nemocnými či jejich blízkými v individuálních či skupinových aktivitách. Obsahem byl zejména informační servis, poradenství (včetně registrovaných sociálních služeb, rodinných a párových poradenství a poradny pro muže), podpora v situaci změny, zmírnění a prevence stresu, seberozvoj a fyzická aktivizace vedená s ohledem na specifika onkologického onemocnění a možných omezení s ním spojených. Konkrétně se jedná například o arteterapii, relaxační a dechová cvičení, základní a odborné sociální poradenství, ale třeba i o možnost posezení v neformálním prostředí nad kávou či čajem a setkávání se s dalšími lidmi.



kontaktů s klienty celkem	1877
kontaktů v individuálním poradenství	568
kontaktů přes Linku Amelie	121
kontaktů ve skupinových aktivitách	1245
z toho v sociálních službách	394
nových klientů	276

Kromě výše uvedených aktivit Centra realizovala 2 rekondiční pobyty, 5 kulturně společenských akcí a 2 další projekty – Tématické měsíce a Po diagnóze.

Centrum Amelie v Olomouci

Centrum Amelie Olomouc nabízí své aktivity již od roku 2007 a v rámci registrované sociální služby poskytuje Sociálně aktivizační služby pro seniory a osoby se zdravotním postižením. V roce 2014 bylo pro klienty Centrum dostupné každé pondělí v měsíci od 15 do 18 hodin s možností navštívit individuální konzultace se sociálním pracovníkem nebo psychologem zaměřující se jak na poradenství, tak na zprostředkování kontaktů a informací. Program olomouckého Centra Amelie nabízel také skupinové aktivity jako arteterapii a různé aktivizační i relaxační činnosti či podpůrnou skupinu. Dva pátky v měsíci byla od 15 do 16 hodin k dispozici také Poradna pro muže vedená psychologem – mužem.

Centrum Amelie v Olomouci realizovalo v roce 2014:

kontaktů s klienty celkem	249
kontaktů v individuálním poradenství	10
kontaktů přes Linku Amelie	40
kontaktů ve skupinových aktivitách	239
z toho v sociálních službách	127
nových klientů	44

V roce 2014 uspořádalo Centrum Amelie Olomouc tyto jednorázové akce:

Apokalips Chartity Day

Benefiční cvičení, které ke dni 10. října pro Centrum Amelie Olomouc uspořádalo olomoucké Apokalips pole dance studio jako netradiční oslavu dne otevřených dveří. Výtěžek z akce ve výši téměř sedm tisíc korun byl věnován na provoz Centra Amelie Olomouc.

Týden dobrých skutků CGNR

V rámci akce nazvané Týden dobrých skutků, kterou každoročně pořádá Církevní gymnázium Německého řádu, zavítaly studentky do olomouckého Centra Amelie, aby zde pomohly připravit výrobky pro vánoční benefiční prodej.

Benefiční koncert pro Amelii

Dne 12. prosince se uskutečnil již šestý ročník Benefičního koncertu pro Amelii, kterého se tentokrát ujal flétnový soubor Black Ladies. Besední sál olomouckého Muzea umění tak rozezněly melodie jazzové i vánoční a atmosféru koncertu doplnil prodej benefičních výrobků pořádaný dobrovolníky. Výtěžek z akce ve výši téměř šest tisíc korun byl věnován na provoz Centra Amelie Olomouc.

Centrum Amelie Olomouc

Rodinné centrum Olivka, 8. května 27 (vstup ze dvora do 1. patra)
Kancelář Amelie Olomouc, Dolní náměstí 38, 779 00 Olomouc
Telefon: +420 739 005 123
E-mail: amelie.olomoucko@amelie-os.cz



Centrum Amelie v Praze

Centrum Amelie v Praze nabízí psychosociální pomoc onkologicky nemocným a jejich blízkým prostřednictvím jak registrovaných sociálních služeb (Odborného sociálního poradenství a Sociálně aktivizačních služeb pro seniory a zdravotně postižené), tak služeb návazných (například arteterapie, patientské setkávání, rodinné a partnerské poradenství, aktivity prevence stresu, koučink). Služby jsou nabízeny pravidelně od pondělí do čtvrtka.

Centrum Amelie v Praze realizovalo v roce 2014:

kontaktů s klienty celkem	928
kontaktů v individuálním poradenství	382
kontaktů přes Linku Amelie	80
kontaktů ve skupinových aktivitách	553
z toho v sociálních službách	267
nových klientů	141

Tématické měsíce v Centru Amelie Praha

Kromě běžného programu byl v roce 2014 realizován nový projekt zaměřený na prevenci a život s onkologickým onemocněním. Každý měsíc byl věnován jednomu typu rakoviny a formou přednášek, besed a workshopů se snažil přiblížit úskalí, která onemocnění provází v běžném životě a ukázat možnosti řešení a pomoci. Ke každému tématu byla vytvořena na webu Amelie stránka s ověřenými odkazy z oblasti léčby dané onkologické diagnózy a s kontakty na pomáhající organizace.

Celkem bylo realizováno 31 akcí jichž se účastnilo 178 osob a na nichž přednášelo mimo pracovníky Amelie celkem 24 lektorů. Webová část Tématických měsíců zaznamenala 4035 hitů a je dále k dispozici všem potřebným.

V roce 2014 uspořádalo Centrum Amelie Praha také tyto jednorázové akce:

Den otevřených dveří

Den s ukázkou služeb a setkáním s pracovníky a také den otevřených dveří pro studenty škol zdravotně sociálních a psychologických oborů, kteří mají zájem získat informace nebo se ucházet o praxi.

S Amelií na chodníku

V červnu se uskutečnila akce, kde bylo možné seznámit se s nabídkou služeb Amelie, podpořit její aktivity a společně oslavit první místo v anketě Nejlepší na osmičce. Připraveny byly domácí koláče a zajímavé rukodělné výrobky.

Vánoční setkání

V prosinci proběhlo vánoční setkání, na kterém se sešli klienti, dobrovolníci, pracovníci a příznivci Amelie. Kromě ochutnání domácího cukroví a punče se účastníci mohli zapojit při společném zpěvu koled nebo společné malbě obrazu určeného pro zkrášlení prostor onkologické ambulance nemocnice na Bulovce.



Firemní dobrovolníci v Centru

V Centru také vypomáhali firemní dobrovolníci. Jednalo se o zaměstnance firmy Renomia, a.s., kteří v Centru umyli okna, přivrtali poličky a připravili trička pro dobrovolníky v nemocnicích.

Centrum Amelie Praha

Šaldova 15 (vstup ze Sokolovské ulice, 186 00 Praha 8 - Karlín

Telefon: +420 283 880 316

E-mail: centrum.praha8@amelie-os.cz

Centrum Amelie v Příbrami

Centrum bylo otevřeno v příbramské nemocnici v dubnu 2014 a bylo k dispozici vždy nejméně jeden den v týdnu od 9:00 do 14:00 hodin. Centrum nabízí pravidelný skupinový program, konkrétně čajovnu, dechová cvičení a arteterapii. Začátek skupinových aktivit je vždy ve 12:30 hodin. K dispozici jsou také individuální konzultace, které nabízejí informační a poradenský servis, neformální zázemí během návštěvy onkologie a také zprostředkování dalších odborníků. Program Centra je k dispozici vždy na internetových stránkách, na nástěnce v Centru a také v nemocnici na onkologii.

Centrum Amelie v Příbrami realizovalo v roce 2014:

kontaktů s klienty celkem	16
kontaktů v individuálním poradenství	14
kontaktů přes Linku Amelie	1
kontaktů ve skupinových aktivitách	2
nových klientů	13

V roce 2014 uspořádalo Centrum Amelie Příbram tyto jednorázové akce:

Slavnostní otevření Centra Amelie v Příbrami

Proběhlo 3. 4. 2014 a zúčastnili se ho zástupci a pracovníci nemocnice, pracovníci IOR na Pleši, sociálního odboru města, neziskových organizací Příbramska a novináři. V rámci otevření se diskutovalo o situaci nemocných a psychosociálních souvislostech onemocnění.

Přednáška Sociální aspekty onkologického onemocnění

Přednáška Mgr. Šárky Slavíkové se konala 11. 9. v prostorách Centra a přišly si ji poslechnout sestřičky a lékařky onkologie, zástupci MÚ v Příbrami, sociální pracovníci různých organizací, ale i laická veřejnost.

Centrum Amelie Příbram

Oblastní nemocnice Příbram (Pavilon E, 1. patro)

Podbrdská 269, 261 95 Příbram – Zdoboř

Telefon: +420 608 458 109

E-mail: pribram@amelie-os.cz



Centrum Amelie v Rakovníku

Centrum Amelie v Rakovníku je nejmenším Centrem Amelie, má však velmi dobrou návaznost na Masarykovu nemocnici v Rakovníku, kde se koná setkávání klientů a kromě pravidlených aktivit nabízí i další, návazné aktivity. Mezi tyto aktivity patří rekondiční pobyty a kulturně společenská setkávání.

Aktivity Centra jsou k dispozici každý týden, pravidelná setkávání v Centru probíhají 1x za 14 dní ve čtvrtek mezi 14 a 17 hodinou. Nabídka Centra zahrnuje zejména aktivizačně zaměřené aktivity – cvičení, nordic walking, výlety, ale i skupinově zaměřené aktivity na sdílení, ve kterých se scházejí onkologicky nemocní a jejich blízcí a formou sdílení prožitého si nabízejí podporu a účast.

Centrum Amelie v Rakovníku realizovalo v roce 2014:

kontaktů s klienty celkem	563
kontaktů v individuálním poradenství	1
kontaktů přes Linku Amelie	20
kontaktů ve skupinových aktivitách	451
nových klientů	1

V roce 2014 uspořádalo Centrum Amelie Rakovník tyto akce:

Rekondiční pobyty

V roce 2014 se realizovaly dva pobyty – na jaře Železná Ruda – Brčálník a na podzim lázeňský pobyt v Karlových Varech, účastnilo se celkem 25 osob.

Společenská setkání „Iva a její hosté“

Ve spolupráci s Ivanou Ptáčkovou byly realizovány tři setkání se zajímavými lidmi v bezplatně zapůjčeném sále Dr. Spalové v Muzeu T. G. M. Rakovník. V roce 2014 se setkání účastnilo celkem 92 osob a vystoupili Ladislav Černý, Jindřich Kraus, Josef Hrubeš, Pavel Štědrý a František Novotný.

Posezení v České chalupě

Neformální setkávání otevřená všem zájemcům se pořádala i v roce 2014 vždy jedenkrát měsíčně v úterý v České chalupě v Rakovníku. Při kávě nebo čaji, popřípadě dobrém jídle povídáme a sdílíme to, co je pro nás důležité.

Centrum Amelie Rakovník

Masarykova nemocnice (9. patro)
Dukelských hrdinů 200, 269 29 Rakovník
Telefon: +420 733 640 873
E-mail: rakovnicko@amelie-os.cz



Dobrovolnický program Amelie

Amelie v roce 2014 realizovala dobrovolnický program v Olomouci, v Praze a ve Středočeském kraji. Celkem se programu účastnilo 91 dobrovolníků, z nichž bylo 54 zajištěno smlouvou a pojištěno.

Kde bylo možné dobrovolníky Amelie potkat v roce 2014

Fakultní nemocnice Olomouc	onkologická klinika – 2 lůžková oddělení
Nemocnice Na Pleši (dříve IOR Na Pleši)	onkologické lůžkové oddělení
	onkologická paliativní jednotka
Všeobecná fakultní nemocnice v Praze	hematoonkologická ambulance I. Interní kliniky
	lůžkové oddělení onkologické kliniky
	onkologická část lůžkového oddělení gynekologicko-porodnické kliniky

Nemocnice Na Bulovce a Všeobecná fakultní nemocnice v Praze	aktivity a výzdoba onkologických oddělení a čekáren v rámci Tulipánového měsíce
Centrum Amelie v Olomouci	
Centrum Amelie v Praze	

Dobrovolníci v nemocnicích poskytovali onkologicky nemocným společnost, rozptýlení a vyplnění volného času, přispívali k celkové humanizaci nemocničního prostředí a svou přítomností tak přinášeli odlehčení nejen pacientům, ale také přetíženému zdravotnickému personálu. V Centrech jsou dobrovolníci podporou provozu – jejich činnost spočívá zejména v pomoci na recepci, kde komunikují s klienty i ostatními příchozími, poskytují informace o nabídce Centra a také jsou k ruce zaměstnancům při realizaci programu, aktivit, společenských a kulturních akcí apod, důležitá je i jejich administrativní pomoc.

Dobrovolníků celkem	91
z toho v nemocnicích	54
v Centrech a na akcích	37
Počet návštěv	606
Odpracovaných hodin	1163
Kontaktů s nemocnými	3545

Všem dobrovolníkům, kteří pomáhají v Centrech a nemocnicích patří velký dík.

Školení dobrovolníků Amelie

Vzhledem k jedinečnosti zaměření dobrovolnického programu, Amelie sama již od roku 2008 realizuje třídní školení dobrovolníků. Prvním důvodem je specializace na oblast onkologie, která je vnímána jako zátěžová. Druhým důvodem pak to, že je účast v dobrovolnickém programu nabízena i lidem, kteří sami prošli onkologickým onemocněním. Amelie kladde důraz na přípravu – na její odbornost, praktičnost a provázanost. Proto školí tým odborníků, kteří se danou problematikou dlouhodobě zabývají. Dobrovolníci tak mohou klást otázky, prohlédnout si nemocnici i onkologická oddělení. Školení probíhají v Nemocnici Na Pleši a v Olomouci.



Školení dobrovolníků Na Pleši

Školení dobrovolníků v roce 2014

Počet školení	4
Počet proškolených dobrovolníků	44
Počet zapojených dobrovolníků	33

Dobrovolnický program Amelie v Olomouci

V roce 2014 byl dobrovolnický program realizován na dvou lůžkových odděleních Onkologické kliniky Fakultní nemocnice Olomouc, kde byli dobrovolníci pacientům k dispozici každé úterý a čtvrtek v měsíci od 15 do 17 hodin a jeden den o víkend, od 10 do 11.30 hodin. Dobrovolníci připravovali pro pacienty skupinové tvořivé a hudební aktivity nebo působili jako společníci u lůžka, kdy si s pacienty povídali, předčítali jim nebo hráli společenské hry. V Centru Amelie Olomouc se dobrovolníci pro změnu realizovali při přípravě skupinových tvořivých a pohybových aktivit nebo jednorázových akcí.

Dobrovolnický program v Olomouci v roce 2014 v číslech:

Dobrovolníků celkem	34
z toho v nemocnicích	23
v Centru a na akcích	11
Počet návštěv	235
Odpracovaných hodin	442
Kontaktů s nemocnými	446

V roce 2014 byly v rámci dobrovolnického programu v Olomouci uspořádány tyto jednorázové nebo opakované akce:

Tvořivé dílny

Dobrovolníci pořádali pravidelně pro pacienty i klienty tvořivé dílny, které byly tematicky zaměřeny na roční období a svátky. Nemocní se tak mohli naučit různé rukodělné dovednosti, vyplnit čas trávený v nemocnici, ale také se setkat a sdílet své zkušenosti nejen s onemocněním.

Mikulášská nadílka a předvánoční akce

Dobrovolníci opět přinesli vánoční atmosféru na onkologické oddělení olomoucké Fakultní nemocnice. Vedle vánočního tvoření a zpívání potěšila pacienty především mikulášská nadílka. Akce jsou vítaným narušením stereotypu nemocnice.

Dobrovolnický program v Olomouci

Telefon: +420 739 005 123

E-mail: dobrovolnici.olomoucko@amelie-os.cz



Dobrovolnický program Amelie v Praze

V rámci dobrovolnického programu dobrovolníci docházeli v roce 2014 pravidelně na lůžkové oddělení Onkologické kliniky a také na hematooonkologickou ambulanci I. interní kliniky VFN a od května byl program rozšířen i na lůžkovou část gynekoonkologického oddělení VFN. Dobrovolníci se pravidelně účastnili supervizních setkání, na kterých společně se supervizorem sdíleli situace a prožitky z jejich činnosti. Během roku 2014 proběhlo celkem 5 supervizních setkání. Dobrovolníci se také měli možnost potkat při poděkování a shrnutí programu, které pro ně koordinátorka realizovala v červnu a na setkání, které pořádala VFN v Praze.

Dobrovolnický program v Praze v roce 2014 v číslech:

Dobrovolníků celkem	42
z toho v nemocnicích	18
v Centru a na akcích	24
Počet návštěv	275
Odpracovaných hodin	508
Kontaktů s nemocnými	2767

Kromě pravidelných aktivit dobrovolníci navíc realizovali v Praze tyto akce či aktivity:

Tulipánový měsíc

Dobrovolníci v rámci projektu pomohli jak na onkologických odděleních společně se zdravotními klauny a při výzdobě nemocničních prostor výtvary zaslanými žáky škol, tak při aktivitách v Centru Amelie v Praze, kde se uskutečnily přednášky.

Tvůrčí aktivity

Dobrovolníci v roce 2014 začali realizovat pro nemocné na oddělení nabídku tvůrčích aktivit. Jedná se zejména o rukodělné tvoření při kterém spolupracují dobrovolníci a nemocní. Ti si mohou ukrátit čas, naučit se něčemu novému, ale zejména odvést pozornost k pozitivní aktivitě.

Dobrovolná pomoc Amelii

Dobrovolníci pomohli při prodeji kytiček v rámci květinového dne Ligy proti rakovině, a také podpořili Amelii svojí přítomností u stánku na NGO marketu. Nedílnou součástí aktivit je administrativní pomoc v Centru Amelie v Praze.

Dobrovolnický program v Praze

Telefon: +420 283 880 316

E-mail: dobrovolnici@amelie-os.cz



Dobrovolnický program Amelie ve Středočeském kraji

Dobrovolníci v roce 2014 docházeli pravidelně do IOR Na Pleši, dnes Nemocnice Na Pleši a to na dvě oddělení. Zpříjemňují tam pacientům pobyt na lůžku, povídají si s nimi, čtou, v případě možnosti chodí na vycházky do parku areálu nemocnice. Dobrovolníci také docházeli pravidelně na paliativní jednotku k pacientům v terminálním stadiu nemoci. To klade nárok na vytipování zkušeného dobrovolníka a také péči o něj. Proto u těchto dobrovolníků kromě skupinové supervize probíhala i individuální. Dobrovolníci do nemocnice většinou dojíždí z větších vzdáleností a tak je jejich úsilí mnohdy stojí víc než jen nadšení a čas, za to jim patří velký dík.

Dobrovolnický program ve Středočeském kraji v roce 2014 v číslech:

Dobrovolníků celkem	15
z toho v nemocnicích	13
v Centrech a na akcích	2
Počet návštěv	96
Odpracovaných hodin	214
Kontaktů s nemocnými	332

Jednorázové akce v Nemocnici Na Pleši v roce 2014:



Vánoční tvoření

Na Pleši se začaly v roce 2014 úspěšně realizovat skupinové aktivity a to jak výtvarné, tak i literární a hudební. Jením z příkladů za vše je Vánoční tvoření, které realizovali dobrovolníci a jehož výsledkem byly přáníčka a výzdoba nemocnice.

Dobrovolnický program ve Středočeském kraji

Telefon: +420 283 880 316

E-mail: dobrovolnici@amelie-os.cz

Návrat do zaměstnání po onkologické nemoci



PODPORUJEME
VAŠI BUDOUCNOST
www.esfcr.cz

Amelie, o.s. zahájila v dubnu 2013 dvouletý projekt Návrat do zaměstnání po onkologické nemoci jako první svého druhu v České Republice. Projekt byl určen lidem v produktivním věku, kteří prošli onkologickou nemocí, zároveň žijí ve Středočeském kraji, pobírají invalidní důchod a mají potíže při nalezení zaměstnání. Tento projekt s reg. č. CZ.1.04/3.3.05/96.00192 byl financován z prostředků ESF prostřednictvím Operačního programu Lidské zdroje a zaměstnanost a státního rozpočtu ČR a svou stěžejní část realizoval po celý rok 2014.

Cílem projektu bylo prostřednictvím pracovních a vzdělávacích aktivit pomoci lidem s onkologickou diagnózou najít si zaměstnání podle svých představ a možností a s ohledem na omezení, která s sebou nese onkologické onemocnění. Klientům bylo proto v rámci projektu k dispozici pracovní poradenství, koučování, přednášky o pracovních právech i sociální problematice, ale také simulované výběrové řízení a nakonec i zprostředkování zaměstnání. Klientům se věnoval čtyřčlenný tým složený ze sociální pracovníce, psychologičky, pracovní poradkyně a koordinátorky. Tento tým v roce 2014 realizoval následující aktivity projektu:



	počet osob	počet kontaktů
Celkem obslužených osob	144	1488
z toho ve skupinových aktivitách	61	1059
v individuálním kontaktu	61	307
ve zprostředkovaném kontaktu	83	122

V rámci projektu se uskutečnil v srpnu 2014 také Veletrh pracovních příležitostí pro lidi po onkologické nemoci, kterého se účastnili zástupci patnácti zaměstnavatelů, kteří přímo nabízeli práci pro zdravotně postižené, ale také bylo k dispozici psychologické, sociální a právní poradenství při hledání práce a proběhla panelová diskuse na téma zaměstnávání onkologicky nemocných. Tato aktivita měla velmi pozitivní ohlasy.

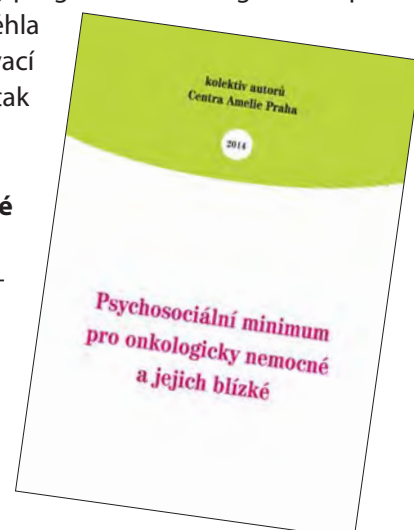
Sociální podnik – Akreditované profesní vzdělávání

Sociální podnik Amelie, který je zaměřen na akreditované vzdělávání odborné i laické veřejnosti spustil svou činnost v polovině roku 2012. Jeho cílem je výhledově přinést finance na provoz Amelie a jejích neziskových aktivit. Zároveň je realizován s ohledem na poslání a cíle Amelie, které jsou i v osvětě v oblastech psychoonkologie a psychosociální pomoci onkologicky nemocným a jejich blízkým.

V roce 2014 se v rámci sociálního podniku podařilo realizovat 4 vzdělávací akce, kterých se účastnilo celkem 25 profesionálů ze sociální a zdravotní oblasti. Byl nově akreditován program Dobrovolnický program na onkologii a v hospicové péči pro sociální pracovníky a pracovníky sociálních služeb. Také úspěšně proběhla první kontrola akreditační komise MPSV od získání akreditace Amelie jako vzdělávací instituce. Komise konstatovala jako vyhovující jak vzdělávací prostory a vybavení, tak realizaci všech 8 vzdělávacích programů.

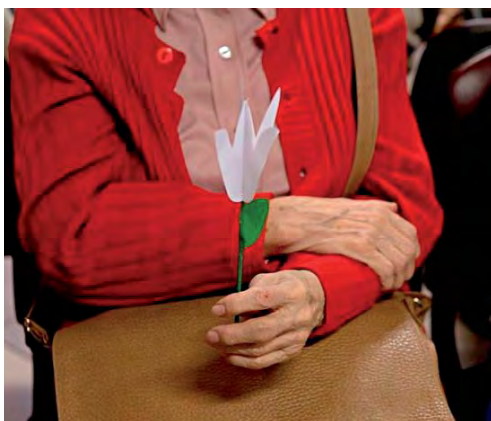
Reedice Brožury – psychoonkologické minimum pro onkologicky nemocné a jejich blízké

V roce 2014 jsme díky grantu měli možnost provést revizi a nový tisk brožury psychoonkologického minima. Brožura byla vytištěna v nákladu 5400 kusů a byla rozeslána na 35 míst. Dále je také k dispozici na našich webových stránkách jako celek (volně ke stažení) a nebo po kapitolách. Brožura o velikosti A5 obsahuje krátké kazuistiky, psychologické, sociální, sociálně zdravotní informace, kontakty na související služby, odkazy na doporučenou literaturu apod.



Z došlých reakcí na brožuru:

*Dobrý den, chtěla bych Vám velice pochválit brožurku s názvem „Psychosociální minimum pro onkologicky nemocné a jejich blízké“ a zároveň, pokud je to možné a máte vytištěných brožurek dostatek, ráda bych Vás požádala o zaslání na naši adresu. Přeji hezké dny, s pozdravem
Alena Votavová*



Tulipánový měsíc 2014

V březnu 2014 proběhl již druhý ročník Tulipánového měsíce, jehož cílem bylo přinést radost a naději na onkologická oddělení, vyjádřit podporu pacientům a poděkovat zdravotníkům za jejich práci. Dobrovolníci Amelie spolu se Zdravotními klauny rozdávali radost a informace na onkologických klinikách, kde navštívili zhruba 150 pacientů.

Do projektu se zapojili také učitelé a žáci z deseti škol z Prahy 8 a Prahy 1, kteří společně připravili obrázky s tulipánovou tematikou jak pro výzdobu onkologických oddělení, tak také pro benefiční výstavu, která proběhla od 3. do 14. března v galerii KusKovu.

Kromě dražby studentských prací bylo možné opět podpořit Amelii koupí benefiční kytice, které ve čtyřech variantách připravilo květinářství

Gerbera, a padesát procent z prodané částky šlo na podporu služeb Center Amelie. Tulipánový měsíc podpořili i další neziskové organizace, chráněné dílny a občané z Prahy 8, kteří do benefičního prodeje věnovali více než 100 krásných i praktických výrobků s motivem tulipánu. Celkový zisk projektu činil 48 015 Kč.

Cílem Tulipánového měsíce je také upozornit na opomíjené aspekty života s rakovinou u nemocných a jejich blízkých. Kromě tisícovky rozdaných letáků informovala o problematice také média (např. TV Metropol, TV Praha 8, MF Dnes, Pražský deník a další).



Účetní závěrka Amelie, o.s. za rok 2014

Rozvaha podle Přílohy č. 1
vyhlášky č. 504/2002 Sb.

Rozvaha ve zjednodušeném rozsahu

k 31.12.2014
(v celých tisících Kč)Název, sídlo a právní forma
účetní jednotkyAmelie o.s.
Šaldova 15
Praha 8
186 00Účetní jednotka doručí:
1 x příslušnému fin. orgánu

IČO
27052141

Označení	AKTIVA	číslo řádku	Stav k prvnímu dni účetního období	Stav k posled. dni účetního období
a	b	c	1	2
A.	Dlouhodobý majetek celkem	1		
I.	Dlouhodobý nehmotný majetek celkem	2		
II.	Dlouhodobý hmotný majetek celkem	3		
III.	Dlouhodobý finanční majetek celkem	4		
IV.	Oprávy k dlouhodobému majetku celkem	5		
B.	Krátkodobý majetek celkem	6	1 369	971
I.	Zásoby celkem	7		
II.	Pohledávky celkem	8	62	275
III.	Krátkodobý finanční majetek celkem	9	1 301	592
IV.	Jiná aktiva celkem	10	6	104
	Aktiva celkem	11	1 369	971
Označení	PASIVA	číslo řádku	Stav k prvnímu dni účetního období	Stav k posled. dni účetního období
a	b	c	3	4
A.	Vlastní zdroje celkem	12	1 275	815
I.	Jméni celkem	13	1 227	810
II.	Výsledek hospodaření celkem	14	48	5
B.	Cizí zdroje celkem	15	94	156
I.	Rezervy celkem	16		
II.	Dlouhodobé závazky celkem	17		11
III.	Krátkodobé závazky celkem	18	10	17
IV.	Jiná pasiva celkem	19	84	128
	Pasiva celkem	20	1 369	971

Sestaveno dne: 21.05.2015

Podpisový záznam statutárního orgánu účetní jednotky
nebo podpisový vzor fyzické osoby, která je účetní jednotkou

v. z. Miča Šty

Právní forma účetní jednotky
o.s.Předmět podnikání
Psychosociální pomoc pro onkologicky
nemocné

Pozn.:



Výkaz zisku a ztráty
podle Přílohy č. 2
vyhlášky č. 504/2002 Sb

VÝKAZ ZISKU A ZTRÁTY V ZJEDNODUŠENÉM ROZSAHU

k 31.12.2014
(v celých tisících Kč)

Název a sídlo účetní jednotky

Účetní jednotka doručí:
1 x příslušnému finančnímu
orgánu

IČO
27052141

Amelie o.s.
Šaldova 15
Praha 8
186 00

Označení	Název ukazatele	Číslo řádku	Činnosti		
			Hlavní	Hospodářská	Celkem
			5	6	7
A.	Náklady	1			
I.	Spotřebované nákupy celkem	2	249		249
II.	Služby celkem	3	1 101		1 101
III.	Osobní náklady celkem	4	4 264		4 264
IV.	Daně a poplatky celkem	5			
V.	Ostatní náklady celkem	6	219		219
VI.	Odpisy, prodaný majetek, tvorba rezerv a opravných položek celkem	7			
VII.	Poskytnuté příspěvky celkem	8	1		1
VIII.	Daň z příjmů celkem	9			
	Náklady celkem	10	5 834		5 834
B.	Výnosy	11			
I.	Tržby za vlastní výkony a zboží celkem	12	78	5	83
II.	Změna stavu vnitroorganizačních zásob celkem	13			
III.	Aktivace celkem	14			
IV.	Ostatní výnosy celkem	15	1 028		1 028
V.	Tržby z prodeje majetku, zúčtování rezerv a opravných položek celkem	16			
VI.	Přijaté příspěvky celkem	17	341		341
VII.	Provozní dotace celkem	18	4 387		4 387
	Výnosy celkem	19	5 834	5	5 839
C.	Výsledek hospodaření před zdaněním	20		5	5
D.	Výsledek hospodaření po zdanění	21		5	5

Sestaveno dne: 21.05.2015

Podpisový záznam statutárního orgánu účetní jednotky
nebo podpisový vzor fyzické osoby, která je účetní jednotkou

M. Čásová

Právní forma účetní jednotky
o.s.

Předmět podnikání
Psychosociální pomoc pro onkologicky
nemocné

Pozn.:



Příloha k účetní závěrce

Rozvahový den: 31. 12. 2014 (údaje jsou uváděny v tisících)

AMELIE, o. s.

Datum vzniku registrace: Ministerstvo vnitra dne 22. 12. 2006 č. VS/1-1/66 100/06-R

Datum zápisu: Městský soud v Praze, oddíl L, vložka 17318 ze dne 1. 1. 2014

Sídlo: Šaldova 337/15, Praha 8 – Karlín, 186 00

IČ: 27052141 **právní forma:** spolek

1) Vznik právní subjektivity: 22. 12. 2006

Hlavní předmět činnosti: Psychosociální pomoc pro onkologicky a jinak nemocné a jejich blízké

Poslání: Onkologické či jiné dlouhodobé onemocnění zcela změní náš život a zasáhne všechny v našem okolí. Prvním krokem k přijetí nové situace může být rozhovor s někým, kdo je připraven naslouchat. Nabízíme možnost zabývat se nemocí i jinak, než jen jako tělesným problémem, věnujeme pozornost pocitům a problémům, které souvisejí nejen s léčbou, ale i s jinými oblastmi života pacienta a jeho blízkých. Naše aktivity nabízíme i těm, kteří se nemocí „jen“ obávají. Nemocnému či nemocí nepřímo zasaženému člověku se věnují odborníci i laici a dobrovolníci v prostorách, které má Amelie o. s. K tomuto účelu pronajaté, v nemocnicích či jinde. Vytvářejí prostředí a podmínky, ve kterých se každý může věnovat sám sobě způsobem, který si zvolí. Komunikaci s odbornou i laickou veřejností považujeme za nedílnou součást aktivit Amelie o. s.

Ostatní činnosti: nejsou

Statutární orgán:

V roce 2014 zemřela ředitelka Amelie paní Pavla Tichá, která zastávala i funkci statutárního zástupce. Valná hromada zvolila novou předsedkyni MUDr. Michaelu Chrdlovou.

předsedkyně: MUDr. Michaela Chrdlová

členové výkonné rady: Václav Špaňa

Zdeňka Svoboda Kuhnová

Gabriela Böhmová

Eva Adamcová

předsedkyně revizní rady: MUDr. Alexandra Aschermannová

členové revizní rady: Jindra Zemanová

Tomáš Ctibor

2) Zakladatelé: nejsou

Vklady do vlastního jmění: nejsou

3) Účetní období: kalendářní rok 2014

Použité účetní metody: dle zákona č.563/1991 Sb. o účetnictví a prováděcí vyhlášky č.504/2002 Sb.

Způsob zpracování účetních záznamů: pomocí software POHODA od společnosti Stormware.

Způsob a místo úschovy: na účetních sestavách v příručním archivu účetní jednotky

Aplikace obecných účetních zásad: Účetní jednotka nepoužívá žádné výjimky ani odchylky od metod daných výše uvedených postupů účtování.

4) Významné události mezi rozvahovým dnem a okamžikem sestavení účetní závěrky nenastaly

5) Způsoby oceňování: nebyly použity

6) Účasti v obchodních společnostech: nejsou

7) Úpisy akcií a podílů v obchodních společnostech: nejsou

8) Akcie a podíly: nejsou

9) Majetkové cenné papíry: nejsou



10) Dlužné částky se zbytkovou dobou splatnosti vyšší než 5 let: nejsou

11) Celková výše závazků neobsažených v rozvaze: nejsou

12) Výsledek hospodaření v členění podle jednotlivých druhů činností:

hlavní činnost: 0 Kč
hospodářská činnost: 4,5 tis. Kč

13) Osobní náklady celkem: 4 264 tis. Kč

Z toho mzdové náklady na HPP: 2 233 tis. Kč,
na DPČ: 628 tis. Kč
na DPP: 316 tis. Kč

Zákonné sociální pojištění: 999 tis. Kč

Zákonné pojištění: 18 tis. Kč

Celkový počet pracovníků: 36

Průměrný evidenční přepočtený počet zaměstnanců HPP: 8

Z toho řídicí pracovníci: 1

14) Odměny a funkční požitky: nebyly stanoveny

15) Účast členů statutárních nebo jiných orgánů a jejich rodinných příslušníků, s nimiž účetní jednotka uzavřela obchodní smlouvy: nebyla

16) Zálohy a úvěry členům statutárních orgánů nebyly poskytnuty.

17) Rozsah, ve kterém byl výpočet zisku nebo ztráty ovlivněn způsoby oceňování: účetní jednotka nerealizovala žádné významné skutečnosti ovlivňující tento bod

18) Způsob zjištění základu daně z příjmu v členění za jednotlivá zdaňovací období

	Rok 2012	Rok 2013	Rok 2014
Výsledek hospodaření	13286	48045	4500
Výdaje	2 953250	3 932413	5 833798
Příjmy	2 950380	3 980457	5 838298
Úleva pro neziskové subjekty	16156	9120	855
Výsledek hospodaření celkem	23468	71513	76013

19) Rozdíly mezi daňovou povinností: nejsou

20) Významné položky z rozvahy nebo výkazu zisku a ztráty: nejsou takové položky
Dlouhodobé bankovní úvěry: nejsou

21) Přijaté dotace a dary

Přijaté příspěvky	Přijaté příspěvky (dary) – finanční	195 294,80
	Přijaté příspěvky (dary) – nefinanční	5 297,00
	Přijaté příspěvky (dary) – Nadace	140 000,00
		340 591,80
Provozní dotace	Provozní dotace – SMO	70 000,00
	Provozní dotace – MPSV	2 630 956,33
	Provozní dotace – Město Rakovník	3 000,00
	Provozní dotace - MVČR	98 000,00



Provozní dotace - ÚVČR	390 000,00
Provozní dotace - HMP	401 400,00
Provozní dotace - MČP 10	110 000,00
Provozní dotace - MČP 8	80 000,00
Provozní dotace - MZČR	480 000,00
Provozní dotace - MKČR	64 000,00
Provozní dotace - Středočeský kraj	<u>60 000,00</u>
	4 387 356,33

Poskytnuté dary: nebyly

22) Veřejná sbírka: Shromáždování příspěvků na předem vyhlášeném zvláštním bankovním účtu Prodej předmětů, DMS
Na veřejné sbírce se v roce 2014 vybralo: **83 tis. Kč**
Čistý výtěžek byl převeden do fondu k čerpání v následujícím roce.

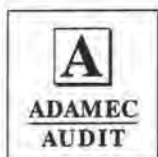
23) Způsob vypořádání výsledku hospodaření:
HV za rok 2013 byl převeden do 911,2 Fondy – HV minulých let.

Okamžik sestavení účetní závěrky: 21. 5. 2015

Osoba odpovědná za účetnictví – statutární orgán:

u. z. Chrdlová
MUDr. Michaela Chrdlová
předsedkyně výkonné rady





ZPRÁVA NEZÁVISLÉHO AUDITORA

Valné hromadě
Amelie, o.s.
Šaldova 3377/15
186 00 Praha - Karlín
IČ 270 52 141

Zpráva o účetní závěrce

Na základě provedeného auditu jsme dnešního dne vydali k účetní závěrce, která je součástí této výroční zprávy, auditorskou zprávu následujícího znění:

„Provedli jsme audit přiložené účetní závěrky spolku Amelie, o.s., která se skládá z rozvahy k 31.12.2014, výkazu zisku a ztráty za rok končící 31.12.2014 a přílohy této účetní závěrky, která obsahuje popis použitých podstatných účetních metod a další vysvětlující informace. Údaje o spolku Amelie, o.s. jsou uvedeny v příloze této účetní závěrky.

Odpovědnost statutárního orgánu účetní jednotky za účetní závěrku

Statutární orgán spolku Amelie, o.s., je odpovědný za sestavení účetní závěrky, která podává věrný a poctivý obraz v souladu s českými účetními předpisy, a za takový vnitřní kontrolní systém, který považuje za nezbytný pro sestavení účetní závěrky tak, aby neobsahovala významné (materiální) nesprávnosti způsobené podvodem nebo chybou.

Odpovědnost auditora

Naší odpovědností je vyjádřit na základě našeho auditu výrok k této účetní závěrce. Audit jsme provedli v souladu se zákonem o auditorech, mezinárodními auditorskými standardy a souvisejícími aplikačními doložkami Komory auditorů České republiky. V souladu s těmito předpisy jsme povinni dodržovat etické požadavky a naplánovat a provést audit tak, abychom získali přiměřenou jistotu, že účetní závěrka neobsahuje významné (materiální) nesprávnosti.

Audit zahrnuje provedení auditorských postupů k získání důkazních informací o částkách a údajích zveřejněných v účetní závěrce. Výběr postupů závisí na úsudku auditora, zahrnujícím i vyhodnocení rizik významné (materiální) nesprávnosti údajů uvedených v účetní závěrce způsobené podvodem nebo chybou. Při vyhodnocování těchto rizik auditor posoudí vnitřní kontrolní systém relevantní pro sestavení účetní závěrky podávající věrný a poctivý obraz. Cílem tohoto posouzení je navrhnout vhodné auditorské postupy, nikoli vyjádřit se k účinnosti vnitřního kontrolního systému účetní

jednotky. Audit též zahrnuje posouzení vhodnosti použitých účetních metod, přiměřenosti účetních odhadů provedených vedením i posouzení celkové prezentace účetní závěrky.

Jsme přesvědčeni, že důkazní informace, které jsme získali, poskytují dostatečný a vhodný základ pro vyjádření našeho výroku.

Výrok auditora

Podle našeho názoru účetní závěrka podává věrný a poctivý obraz aktiv a pasiv spolku Amelie, o.s. k 31.12.2014 a nákladů, výnosů a výsledku jeho hospodaření za rok končící 31.12.2014 v souladu s českými účetními předpisy.“

Zpráva o výroční zprávě

Ověřili jsme soulad výroční zprávy spolku Amelie, o.s. k 31.12.2014 s účetní závěrkou, která je obsažena v této výroční zprávě. Za správnost výroční zprávy je zodpovědný statutární orgán spolku Amelie, o.s. Naším úkolem je vydat na základě provedeného ověření výrok o souladu výroční zprávy s účetní závěrkou.

Ověření jsme provedli v souladu s mezinárodními auditorskými standardy a souvisejícími aplikačními doložkami Komory auditorů České republiky. Tyto standardy vyžadují, aby auditor naplánoval a provedl ověření tak, aby získal přiměřenou jistotu, že informace obsažené ve výroční zprávě, které popisují skutečnosti, jež jsou též předmětem zobrazení v účetní závěrce, jsou ve všech významných (materiálních) ohledech v souladu s příslušnou účetní závěrkou. Jsme přesvědčeni, že provedené ověření poskytuje přiměřený podklad pro vyjádření výroku auditora.

Podle našeho názoru jsou informace uvedené ve výroční zprávě spolku Amelie, o.s. k 31.12.2014 ve všech významných (materiálních) ohledech v souladu s výše uvedenou účetní závěrkou.

V Liberci dne 25. května 2015



ADAMEC AUDIT S.R.O.
oprávnění KA ČR číslo 342
Ing. Jaromír Adamec
statutární auditor číslo oprávnění 1719



psychosociální pomoc
pro onkologicky nemocné a jejich blízké

Amelie pomáhá žít život s rakovinou

Od roku 2006 nabízíme odbornou psychosociální pomoc lidem se všemi typy diagnóz onkologického onemocnění, jejich rodinám a blízkým. Tým Amelie pomáhá překonávat nejrůznější zátěžové situace, které v souvislosti s onemocněním vyvstanou.

Centra Amelie

Nabízejí pravidelný bezplatný program pro onkologicky nemocné, jejich rodiny a blízké:

- odborné poradenství a podpora
- individuální a skupinové programy
- tvořivé, pohybové a sebezkušenostní dílny
- podpůrné skupiny

Dobrovolnický program

Amelie zve ke spolupráci osoby starší 18 let v akreditovaném dobrovolnickém programu:

- v nemocnicích na onkologických klinikách
- v Centrech Amelie
- v městech a obcích jako dobrovolní poradci
- nabízíme vzdělávání pro dobrovolníky na onkologii

Vzdělávání

Nabízíme akreditované vzdělávání:

- zdravotníků
- pracovníků v sociálních službách a sociálních pracovníků
- úředníků a pracovníků státní správy

Semináře:

- pro veřejnost



Rakovník

Praha

Příbram

Olomouc

www.amelie-os.cz

PODPOŘTE NÁS:

Odešlete dárcovskou SMS ve tvaru **DMS AMELIE** na telefonní číslo **87 777**. Cena DMS je 30 Kč, Amelie obdrží 28,50 Kč.

Můžete přispívat také pravidelně každý měsíc po dobu jednoho roku. Stačí odeslat SMS ve tvaru **DMS ROK AMELIE** na číslo **87 777** a každý měsíc Vám bude automaticky odečtena částka 30 Kč.

Více na www.darcovskasms.cz

Věcným či finančním darem (sbírkový účet Amelie 229369762/0300).

