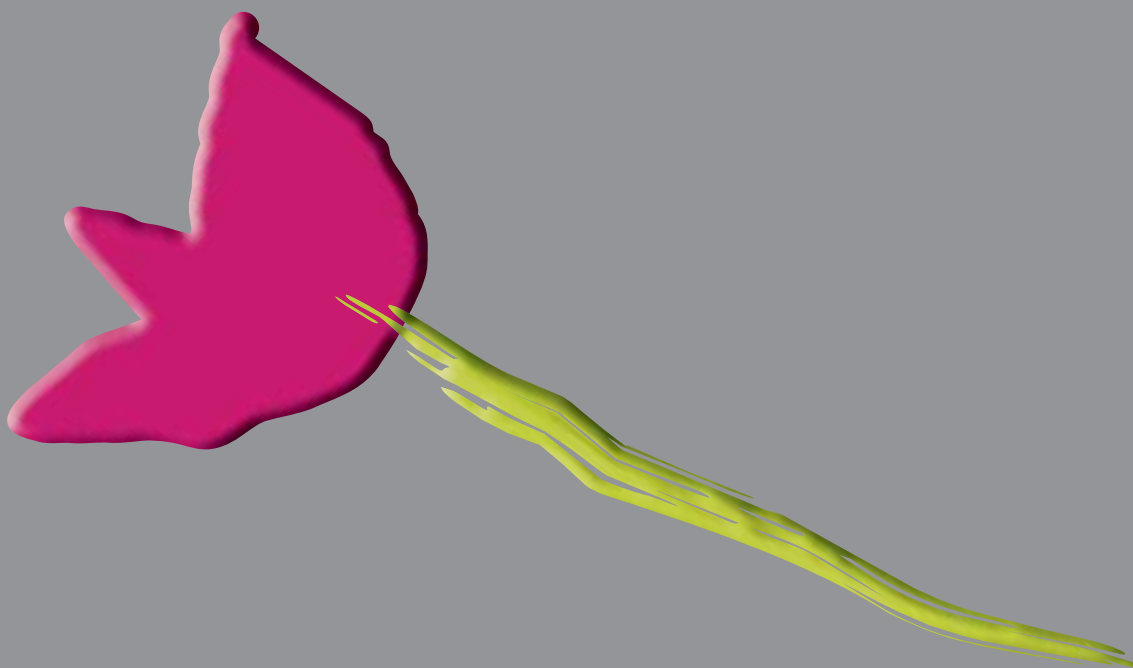




**psychosociální pomoc  
pro onkologicky nemocné a jejich blízké**

**Výroční zpráva Amelie, o. s.  
za rok 2011**



Občanské sdružení Amelie, o. s. vzniklo dne 22. 12. 2006 v Praze (IČ 270 52 141).

**Cílem Amelie , o.s.**

je rozvíjet a poskytovat psychosociální pomoc pro dospělé s onkologickým onemocněním a jejich blízké.

**Vize:**

Otevíráme prostor pro to, aby rakovina byla vnímána jako součást života.

**Poslání:**

Vytvořit co nejbližší onkologicky nemocnému a jeho blízkým vstřícné prostředí,  
ve kterém je místo pro respekt a naději,  
a kde každý může převzít zodpovědnost za svůj život.  
Zveřejňovat a spolupracovat v oblastech tabu, našich poznatků  
a zkušeností a možností psychosociální péče.

Zásady práce Amelie, o.s. jsou definovány  
**Kodexy pracovníka, dobrovolníka a návštěvníka,**  
které jsou veřejně přístupné a vycházejí z kodexu sdružení.

**Statutární orgán:**

Pavla Tichá,  
předsedkyně sdružení

**Výkonná rada:**

- MUDr. Michaela Chrdlová
  - Václav Špáňa
  - Zdeňka Kuhnová

**Revizní rada:**

- MUDr. Alexandra Aschermannová
  - Jindra Zemanová
  - Tomáš Ctibor

# Úvodní slovo

**2011/2012 Turbulentní období oslav pátého výročí založení Amelie, o.s.**



Pět let činnosti organizace bývá mezníkem – v této době se často prověřuje síla myšlenky a životaschopnost organizace. V případě Amelie to bylo až „na dřevě“. Druhá polovina roku 2011 a první 2012 byla zásadně poznamenána tím, že jsem vážně onemocněla já a bohužel také koordinátorka dobrovolníků v Olomouci Jana Helisová. Bylo to vážné a těžké nejen pro nás osobně, ale celý tým si vyzkoušel na vlastní kůži, jak obrovská je to zátěž i pro blízké a kolegy nemocných. Dnes již mohu hodnotit, že jsme touto těžkou zkouškou prošli úspěšně a navíc významně posílení.

Pomohlo nám k tomu také velké štěstí, že zrovna v tuto dobu jsme získali řadu ocenění a podpory – jednak v podobě nové kolegyně Miluše Dvoržákové, na rok placené z projektu **Rok jinak** Nadace Vodafone, také máme velkou podporu ve společnosti KPMG, která se v rámci projektu **ROK společně – KROK dopředu** rozhodla nám tento rok pomáhat službami svých expertů. Tým byl tak posílen personálně i morálně natolik, že se nám ještě navíc podařilo zvítězit i s podnikatelským plánem sociálního podniku v rámci soutěže NESsT již v první polovině roku 2012.

Roku 2012 se nebojíme! Amelii se daří nejen udržovat kvalitní odborné služby a rozšiřovat dobrovolnický program, ale v roce 2012 se zaměřuje na zviditelnění potřeby a především pozitivních dopadů psychosociální pomoci onkologicky nemocným a jejich blízkým ve spolupráci s odborníky KPMG, Sociologického ústavu Akademie věd a Newton IT.

Díky vítězství v projektu na podporu sociálního podnikání začínáme působit na poli vzdělávání. Semináře pro nelékařské zdravotnické obory akreditované u České asociace sester s psychosociální problematikou onkologicky nemocných a jejich blízkých již proběhly a připravujeme akreditace vzdělávacích modulů pro další cílové skupiny.

Když se ohlídím, nechce se mi uvěřit, že jsme to dokázali. Já i Jana máme za sebou druhou kompletní onkologickou léčbu a vracíme se postupně do aktivního života. Pro mě osobně znamenala neustálá, i když omezená aktivita v Amelii a úžasná podpora kolegů a přátel, hlavní motivaci k životu.

S velkou vděčností!



# Centra Amelie

Amelie, o.s. provozuje Centra psychosociální pomoci v Praze, Olomouci a Rakovníku, v nichž je nabízen pravidelný odborný program pro osoby s onkologickým onemocněním a jejich blízké ve všech fázích onemocnění i léčby. Amelie, o.s. nabízí také pro zájemce z celé ČR konzultace a poradenství po telefonu na Lince Amelie a v internetové poradně.

## Programová nabídka Center Amelie:

- individuální konzultace
- sociální poradenství
- otevřené skupiny
- jóga, tajči a další zdravotní cvičení
- hudební a pohybové dílny
- meditace a jiné relaxační aktivity
- přednášky na různá témata
- výtvarné dílny, práce s ovčím rounem
- kurzy zdravého vaření
- turnaje ve společenských hrách



## Centrum Amelie Praha

V roce 2011 byly v nabídce Centra Amelie v Praze individuální i skupinové aktivity pro onkologicky nemocné a jejich blízké, a to v rámci registrovaných sociálních služeb (sociálně aktivizační služby a odborné sociální poradenství) i mimo ně. Centrum bylo pro klienty otevřeno 3 dny v týdnu.

Na základě poptávky byla nabídka Centra Amelie obohacena o 2 druhy individuálních konzultací, a sice konzultace s lékárníkem a konzultace s lékařem-onkologem. Obě jsou zařazeny do pravidelného programu Centra Amelie v Praze. Pro klienty z řad mladých nemocných byla od poloviny roku 2011 v nabídce také možnost bezplatného hlídání dětí během účasti rodičů na některém z programu Centra Amelie.

Celkově do Centra Amelie v Praze v roce 2011 docházelo jednorázově či opakovaně 86 klientů a obslužnost Centra činila 667 kontaktů.

## Centrum Amelie Olomouc

V nabídce Centra Amelie v Olomouci byly skupinové pohybové, výtvarné, hudební, relaxační a další aktivity, které probíhaly pravidelně jednou za dva týdny.

V roce 2011 se uskutečnilo 26 skupinových setkání, kterých se vždy účastnili v průměru 4 klienti. Na tematickou dílnu (např. břišní tance, jóga, relaxační techniky, muzikoterapie, výtvarná dílna, společné výlety, turnaje ve společenských hrách/nezátežových sportech, zdravé



vaření atd.) vždy navazoval neformální Klub – prostor pro individuální či skupinové popovídání dle přání klientů. Centrum Amelie v Olomouci dále nabízelo individuální konzultace s odborníky v psychosociální oblasti. Individuálních konzultací využilo jednorázově i opakovaně 42 klientů.

Aktivity probíhaly v Mateřské škole Rooseveltova 101 v Olomouci, pronájem prostor je bezplatný.

## Centrum Amelie Rakovník

V Centru Amelie v Rakovníku probíhalo dvakrát měsíčně klubové setkání klientů v prostorách Masarykovy nemocnice v Rakovníku. Obsahem setkávání bylo sdílení, relaxační a tvořivá činnost či zdravotní cvičení. Kromě toho se jednou týdně konaly turistické vycházky. V roce 2011 proběhlo 55 aktivit, jejichž obslužnost činila celkem 354.

S podporou Města Rakovník Amelie, o.s. během roku 2011 uspořádala 4 společenská a kulturní setkání s názvem „Iva a její hosté“ určené pro klienty Amelie, o.s. i širokou veřejnost. Společenských a kulturních setkání pořádaných Centrem Amelie v Rakovníku ve spolupráci s Ivou Ptáčkovou se v roce 2011 účastnilo celkem 113 návštěvníků – onkologicky nemocných, jejich blízkých a dalších obyvatel města Rakovník. Cílem akcí bylo zejména nenuceným způsobem upozornit na problematiku života s onkologickou diagnózou.



V roce 2011 činila obslužnost Center Amelie v Praze, Olomouci a Rakovníku celkem 1 117 kontaktů. Přehled o počtu aktivit a kontaktů v jednotlivých Centrech viz tabulka níže.

Rok 2011	Centrum Praha	Centrum Olomouc	Centrum Rakovník
Počet aktivit (individuální i skupinové)	421	68	55
Obslužnost	667	96	354

## Linka Amelie a internetová poradna

V průběhu roku 2011 bylo na *Lince Amelie a v rámci internetové poradny zodpovězeno celkem 161 dotazů*. Dotazy přicházely většinou od osob s onkologickým onemocněním a jejich rodinných příslušníků a přátel.

Na dotazy na Lince Amelie a v internetové poradně odpovídaly dle zaměření dotazu buď psychoterapeutka a psychoonkoložka MUDr. Michaela Chrdlová nebo sociální pracovnice Mgr. Šárka Slavíková.

## Nová tvář Amelie, o.s.



Již v průběhu roku 2010 byly zahájeny přípravy na změnu tváře propagačních materiálů a webových stránek Amelie, o.s. Díky finanční podpoře Amgen Foundation, fotografovi Goranu Tačevskému, výtvarníkovi Antonínu Koppovi a grafikovi Igoru Ondřejovi se podařilo změnu realizovat v první polovině roku 2011. Nový koncept vychází z autentických příběhů našich klientů a spolupracovníků, kterým velice děkujeme za důvěru a otevřenost. Nové webové stránky splnily také očekávání na snadnější obsluhu a vyhledávání informací.

## Dobrovolnický program

Amelie, o.s. v souladu se svým posláním rozvíjí psychosociální služby pro osoby s onkologickým onemocněním a jejich blízké. Nedílnou součástí těchto služeb je také činnost dobrovolníků v Centrech Amelie a v nemocnicích.

Dobrovolnický program začala Amelie, o.s. rozvíjet od roku 2006 ve spolupráci s Národním dobrovolnickým centrem Hestia, o.s. Akreditaci dobrovolnického programu podle zákona č. 198/2002 Sb. o dobrovolnické službě získala Amelie, o.s. poprvé v roce 2009 a po jejím vypršení opětovně v roce 2011.

V Centrech Amelie se dobrovolníci zapojují do pravidelných i jednorázových aktivit a vytvářejí pro klienty zázemí. Dobrovolní lektori se aktivně podílejí na progra-

mu, který Centra Amelie nabízejí, např. výtvarné dílny, meditace, kurzy zpívání, cvičení, zdravé vaření atd. Dobrovolníci se často zapojují také do přípravy společenských a kulturních akcí, v roce 2011 např. Jarmark pro Amelii v Praze, Den otevřených dveří Centra Amelie v Praze, Podzimní čajohraní v Olomouci, Vánoční benefiční koncert v Olomouci.

Na onkologických odděleních v nemocnicích dobrovolníci působí jako společníci u lůžka, věnují se pacientům v čekárně nebo připravují skupinové programy pro pacienty.



**V roce 2011 se do činnosti Amelie, o.s. zapojilo 79 jednorázových i dlouhodobých dobrovolníků, kteří odpracovali celkem 1 035 hodin.**

Dobrovolníci Amelie, o.s.			
Rok 2011		počet dobrovolníků	odpracované hodiny
Praha	Návštěvy v nemocnici	12	248
	Dobrovolníci v Centru Amelie	23	447
	Dobrovolní lektori v Centru Amelie	8	138
	<b>Celkem</b>	<b>43</b>	<b>833</b>
Olomouc	Návštěvy v nemocnici	18	72,5
	Dobrovolníci v Centru Amelie	12	78
	Dobrovolní lektori v Centru Amelie	6	51,5
	<b>Celkem</b>	<b>36</b>	<b>202</b>
<b>Celkem</b>		<b>79</b>	<b>1 035</b>

## Dobrovolnický program v Praze

Činnost dobrovolníků Amelie ve *Všeobecné fakulní nemocnici v Praze* započala v roce 2007 na *lůžkovém oddělení Onkologické kliniky* a od té doby pokračuje a postupně se rozvíjí. Na lůžkovém oddělení Onkologické kliniky se dobrovolníci věnují individuálně jednotlivým pacientům jako tzv. „společníci u lůžka“, kteří přinášejí nemocnému rozptýlení formou popovídání, předčítání či pouhého naslouchání, ale mohou nabídnout také doprovod na procházku apod. Celkem 6 dobrovolníků realizovalo v roce 2011 dohromady 80 návštěv.



V únoru 2011 byl zahájen *pilotní projekt na ambulanci I. interní kliniky hematookologie*. V rámci pilotního dobrovolnického programu dobrovolníci docházejí do čekárny, kde pacienti čekají na chemoterapie a jiné zátěžové procedury, a rovněž na propojený denní stacionář. Dobrovolníci zde spoluvytvářejí atmosféru důvěry a bezpečí, komunikují s čekajícími pacienty i personálem, nabízejí čaj, kávu či vodu, časopisy, křížovky, hry, rozptýlení, a také poskytují informace o možnostech podpůrné péče mimo nemocnici. Přítomnost a činnost dobrovolníků napomáhá ke zpříjemnění atmosféry, zkrácení času čekání a rozptýlení čekajících. Dobrovolníci také pečují o výzdobu čekárny, kterou v roce 2011 vymalovali. Obvykle docházejí v dopoledních hodinách, kdy je provoz v čekárně nejvytíženější a během jedné návštěvy obslouží řádově desítky pacientů. V roce 2011 dobrovolníci realizovali celkem 50 návštěv a odpracovali dohromady 188 hodin.

Dobrovolníci v roce 2011 působili i v *Centru Amelie Praha*, kde pomáhali vytvářet zázemí pro klienty Centra, pracovali na recepci, obsluhovali knihovnu,



připravovali občerstvení, poskytovali informace klientům a nově přichozím zájemcům, věnovali se distribuci informačních materiálů atd. V průběhu roku 2011 v Centru Amelie v Praze působilo 23 dobrovolníků a 8 dobrovolných lektorů, kteří připravovali program pro klienty Centra (např. meditace, malování, zpívání, práce s ovčím rounem).

## Dobrovolnický program v Olomouci

Olomoucká pobočka Amelie, o.s. zahájila dobrovolnický program v roce 2007 v Centru Amelie Olomouc a v roce 2010 se podařilo dobrovolnický program zahájit i na onkologické klinice ve Fakultní nemocnici Olomouc, kam od března 2010 začali dobrovolníci docházet individuálně za pacienty a později i realizovat skupinové programy pro pacienty. FN Olomouc iniciovala zájem o rozšíření dobrovolnického programu Amelie na další oddělení s onkologickými pacienty, které se plánuje pro období 2012–13.



V roce 2011 proběhlo v nemocnici 31 skupinových setkání, jichž se zúčastnilo celkem 152 pacientů. Každý týden byly na programu různé aktivity např. výtvarná dílna, poslech hudby a mluveného slova, společenské hry apod. V roce 2011 docházelo za pacienty do nemocnice 18 dobrovolníků.

Dobrovolníci působili také v Centru Amelie Olomouc a věnovali se např. přípravě a organizaci benefičního koncertu, výrobě velikonoční a vánoční výzdoby pro Onkologickou kliniku, vypomáhali při organizaci „jarního bazárku“ a dnu otevřených dveří pod názvem „Podzimní čajohraní“. Dobrovolní lektori se rovněž podíleli na přípravě programu v Centru Amelie Olomouc: 6 dobrovolných lektorů připravilo pro klienty Centra např. zdravé vaření, muzikoterapii, výtvarnou dílnu, břišní tance, jógu, čajovnu a další.

Na konci roku 2011 došlo ke změně na pozici koordinátora dobrovolníků v Olomouci z důvodu dlouhodobé nemoci předchozí koordinátorky. Nová koordinátorka zná dobrovolnický program v Olomouci velmi dobře, protože do něj byla zapojena od jeho počátku jako dobrovolník, takže kontinuita programu nebude narušena.

# Dobrovolníkům a dobrovolným lektorům děkujeme!

Markéta Adamcová

Zuzana Balatá

Michaela Bezděková

Soňa Brožová

Michaela Čadková Svejtková

Jana Čuková

Jitka Drábková

Jitka Evanová

Daniel Figar

Radka Hájková

Markéta Hamplova

Magdaléna Havelková

Dana Houdková

Olga Hrušková

Martina Hučínová

Karel Chodora

Martina Cholevová

Markéta Jurásková

Milan Kinkor

Lucie Kociánová

Soňa Kočí

Matěj Kolařík

Jan Koukal

Lukáš Kubičný

Karolína Kudláčková

Yvona Kunová

Jan Lamač

Tereza Mamulová

Lukáš Man

Dana Moresová

Anna Niesnerová

Jana Odvárková

Lucie Palková

Kristína Papajová

Petra Parkánová

Marta Pavlíčková

Tereza Petrůjová

Miroslav Piňos

Blanka Pollaková

Zuzana Pojerová

Kateřina Purová

Daniel Redlich

David Rektorys

Vendula Rulcová

Barbora Ryklová

Lucie Řádková

Jitka Synáčková

Lucie Šimková

Eva Šálková

Jana Štindlová

Kateřina Šumberová

Barbora Šumšalová

Jaroslava Tobková

Kristýna Vacková

Eleonora Valieva

Tomáš Vavrečka

Zuzana Vávrová

Timea Vidová

Veronika Vlachová

Vladimíra Zeisková



## Školení dobrovolníků

Nezbytnou podmínkou dobrovolnické práce v nemocnicích i v Centrech Amelie je absolvování speciálního školení pro dobrovolníky pořádaného Amelií, o.s. Hlavním cílem školení dobrovolníků se specifickým zaměřením na onkologii je důsledná příprava potenciálního dobrovolníka na práci speciálně s onkologicky nemocnými lidmi. Součástí péče o dobrovolníky jsou i pravidelné supervize jednou za dva měsíce.

V roce 2011 se uskutečnila celkem 3 školení pro dobrovolníky, 2 třídní školení proběhla v areálu Institutu onkologie a rehabilitace Na Pleši (duben, listopad) a 1 jednodenní školení zaměřené specificky na činnost v Centrech Amelie se uskutečnilo v Centru v Praze (srpen). Všechna školení se zúčastnilo celkem 38 osob

V jednotlivých školeních byli vyškoleni nejen noví dobrovolníci Amelie, ale i další zájemci o dobrovolnickou činnost v oblasti onkologie z jiných dobrovolnických center v České republice.

*Komentáře např.:*

- *Líbilo se mi příjemné prostředí, ve kterém školení probíhalo. Líbil se mi zástup školitelů z hlediska odbornosti a pohledu z více oborů. Celé školení bylo nabitě informacemi, které mi umožnily si vše sjed-*

*notit a zařadit. Velkým užitekem byla teorie doplňovaná praktickými příklady a osobní zkušeností. Byla jsem ráda za modelové situace, kdy jsme si mohli vyzkoušet, jak to v realitě vypadá a jaké prožitky můžeme cítit. Líbilo se mi, že hned od začátku byla vytvořena uvolněná atmosféra a příjemná nálada i při tak těžkém tématu.*

- *Musím poděkovat celé organizaci i skupině za krásný víkend. Člověk díky těm ostatním zjistí hodně věcí i o sobě samém. Pro mě osobně to mělo velice bohatý přínos jak duševní, sebepoznávací, tak i co do množství informací o dané problematice.*
- *Děkuji za přínosný prodloužený víkend. Školení bylo obsahově nabitě a srozumitelné a určitě mi pomohlo k rozhodnutí, jestli se stanu dobrovolníkem. Velmi oceňuji to, že tu byli odborníci, kteří mohli nabídnout různé úhly pohledu. Atmosféra byla přátelská a bezpečná a za to i za vše ostatní děkuji.*
- *Děkuji za výborné uvedení do problematiky. Školení jsem si užil a těším se na další spolupráci v Amelii. Děláte správnou věc a děláte ji dobře. Jsem rád, že se na ní také můžu podílet. Díky.*
- *Motto: Naslouchám – dotýkám se – přináším radost. Jsem dobrovolník :-).*



## Psychorehabilitační pobyty pro onkologicky nemocné a jejich blízké

V roce 2011 Amelie, o.s. s finanční podporou Magistrátu hlavního města Prahy zrealizovala celkem 2 psychorehabilitační pobyty pro onkologicky nemocné a jejich blízké, včetně dětí. Oba pobyty proběhly v Jablonné nad



Vltavou, účastníci byli ubytováni v DDM Benešov, kde je příjemné ubytování a vynikající domácí kuchyně.

Součástí pobytů byl odborný rekondiční a terapeutický program pro onkologicky nemocné a jejich blízké. Každý den byl program zaměřen jak na fyzickou aktivitu (minimálně 6 km chůze, plavání v Aquacentru Měřín a další činnosti), tak byl prostor také pro sdílení a společenskou zábavu (např. taneční večer, návštěva zámku, táborák atd.). Pobytů se zúčastnilo celkem 38 osob.

Cílem pobytu bylo umožnit celé rodině nemocného strávit čas pohromadě v chráněném a podpůrném prostředí a obnovit tak přirozenou komunikaci a posílit stabilitu a podpůrnou funkci rodiny. Zároveň nabídnout onkologicky nemocným zajímavý rekreačně-relaxační a terapeutický program, kde si budou moci odpočinout od běžných starostí a sdílet své problémy a potřeby s podobně zasaženými lidmi.



# Vzdělávání



## Akreditované vzdělávání nelékařských pracovníků

V říjnu 2011 Amelie, o.s. zrealizovala akreditovaný seminář pro nelékařské zdravotnické obory akreditovaný u České asociace sester s názvem „Psycho-sociální problematika onkologicky nemocných“.

Zkušenosti a postřehy z tohoto pilotního semináře byly zúžitkovány při přípravě projektu sociálního podniku zaměřeného na vzdělávání, s jehož spuštěním se počítá v druhé polovině roku 2012 a jež je připravován v rámci projektu NESsT-City na podporu sociálního podnikání neziskových organizací, do něhož se Amelie v průběhu roku zapojila. Připravujeme akreditace vzdělávacích modulů pro další cílové skupiny, jako jsou sociální pracovníci, pracovníci v sociálních službách a úředníci státní správy a samosprávy.

## Vzdělávací semináře pro aktivní členy patientských organizací

Amelie, o.s. v roce 2011 realizovala projekt „Průvodce pro život s rakovinou“, který byl realizován díky podpoře Amgen Foundation a Ligy proti rakovině Praha. V rámci tohoto projektu se uskutečnily celkem 3 dvou denní semináře pro patientské organizace, které byly určeny nejen aktivně zapojeným členům patientských organizací, kteří si tak mohli osvěžit možnosti nabízení podpory onkologicky nemocným, aniž by přitom ohrožovali sebe sama přílišnou psychickou zátěží, ale i novým zájemcům o tuto práci, kteří se potřebují v problematice zorientovat.

Seminářů, které se uskutečnily v Praze a v Olomouci, se zúčastnilo celkem 27 zástupců z 8 patientských organizací z celé České republiky a 2 zájemci z řad široké veřejnosti, celkem tedy 29 účastníků.

Obsah seminářů vycházel z pětileté zkušenosti Amelie, o.s. s poskytováním psychosociální podpory onkologicky nemocným a jejich blízkým i se vzděláváním dobrovolníků specificky pro onkologii a obsahoval mj. i praktická cvičení v komunikaci s nemocnými.



## Vzdělávání dobrovolníků

Amelie, o.s. má na základě několikaletých zkušeností s dobrovolnickým programem zpracovanou metodiku vzdělávání dobrovolníků se zaměřením na onkologickou problematiku. Kromě dobrovolníků, kteří budou působit v rámci vlastního dobrovolnického programu, odborníci Amelie, o.s. školí také zájemce o dobrovolnictví na onkologii z dobrovolnických center z celé ČR.

V roce 2011 Amelie, o.s. uspořádala celkem 3 školení, v nichž dohromady vyškolila 38 osob, z toho 35 dobrovolníků Amelie a 3 dobrovolníky z Lékořice, o.s. a Dobro-druha Teplice.

*Více viz školení dobrovolníků.*



## Stáže v Amelii, o.s.

V roce 2011 v pražské pobočce Amelie, o.s. realizovala studijní stáž Michaela Bezděková z Evangelické akademie. Během 300 hodin praxe se Michaela podrobně seznámila s činností organizace a zapojila se do jejího chodu. Věnovala se mj. marketingu a propagaci a v neposlední řadě se podílela na projektu Guerilla Amelie, který se realizoval v rámci veletrhu NON-Handicap a Pragomedica. Vedoucí praxe byla Pavla Tichá. Je to v pořadí již druhá praxe, kterou Amelie, o.s. poskytla studentům souvisejících oborů.

# Významné úspěchy roku 2011

V roce 2012 Amelie, o.s. navazuje na úspěchy zaznamenané v roce 2011, díky kterým získala odbornou podporu v oblasti řízení organizace, podporu při hledání nových příležitostí financování, a posílení propagace aktivit Amelie, o.s. směrem k potenciálním klientům, veřejnosti i odborníkům.

## Společnost KPMG Česká republika:

### ROK společně – KROK dopředu

KPMG Česká republika Audit, s.r.o. („KPMG“) každoročně realizuje vzdělávací projekt pro neziskové organizace. Zástupci Amelie, o.s. během roku 2011 docházeli na vzdělávací semináře a plnili zadané úkoly. Ve finále si zaměstnanci KPMG vyberou jednu ze zúčastněných organizací, která poté získá roční bezplatnou podporu KPMG.



Vítěznou organizací pro rok 2011/2012 se stala právě Amelie, o.s. Od října 2011 tak máme možnost využívat bezplatné podpory odborníků z KPMG v mnoha oblastech, např. v oblasti vzdělávání, analýzy interních procesů a jejich optimalizace, právních konzultací, finančního auditu a dalších zajímavých služeb – vzdělávání, dobrovolnictví, propagace atd.



## Nadace Vodafone:

### projekt Rok jinak

V druhé polovině roku 2011 se Amelie, o.s. zúčastnila výběrového řízení v projektu Nadace Vodafone Rok jinak. Projekt, který předložila spolu s Miluší Dvoržákovou byl, spolu s dalšími pěti, vybrán jako vítěz pro rok 2012. Amelie, o.s. tak do svých řad získala manažerku, jejíž plat a další náklady bude po dobu 12 měsíců hrazen Nadací Vodafone.



Nadace  
Vodafone  
Česká republika

Miluše od ledna 2012 pracuje v Amelii, o.s. na pozici projektové manažerky. Jejím hlavním cílem je založení sociálního podniku jakožto dalšího zdroje financování, dále nastavení systému fundraisingu a v neposlední řadě propagace Amelie, o.s. a jejích aktivit.

## NESsT-City:

### soutěž na podporu sociálního podnikání

Jedním z hlavních cílů v rámci rozvoje a finanční stabilizace sdružení je diverzifikovat a rozšířit zdroje financování organizace. Proto Amelie, o.s. v roce 2011 využila možnosti zapojit se do soutěže NESsT-City, jejímž cílem je vzdělávat neziskové organizace v oblasti sociálního podnikání a v průběhu celého roku je v jednotlivých krocích provést procesem přípravy a finální tvorby podnikatelského plánu směřujícího k založení konkrétního sociálního podniku.



Amelie, o.s. se rozhodla zhodnotit své zkušenosti a založila svůj podnikatelský plán na vzdělávání zdravotníků, sociálních pracovníků a úředníků v oblasti psychosociální pomoci onkologicky nemocným a jejich blízkým. Amelie, o.s. byla v dubnu 2012 vyhlášena vítězem soutěže NESsT – City v České republice a 8. 6. si v Budapešti převzala oficiální ocenění, jež spočívá ve finanční podpoře (9 000 USD) na rozjezd sociálního podnikání a v podpoře manažerů organizace NESsT po dobu 12 měsíců.

## Nadační fond GSK

V rámci grantového řízení Nadačního fondu GSK v roce 2011 Amelie, o.s. uspěla se svým projektem Center Amelie. Navíc byla jako jedna ze dvou organizací vybrána zaměstnanci společnosti GSK a získala bonus ve výši 100 000 Kč určený na rozvoj a udržitelnost fungování organizace či projektu.



NADAČNÍ FOND | GSK

# Pořádané akce



## **Pobočka Střední Čechy:**

### ***C'est la vie aneb Jak se žije s rakovinou ve Středočeském kraji***

Středočeská pobočka Amelie, o.s. uspořádala v červnu 2011 na zámku Jablonná nad Vltavou síťovací setkání s názvem „C'est la vie, aneb jak se žije s rakovinou ve Středočeském kraji?“. U dvou kulatých stolů se sešlo 25 zástupců onkologů, psychoterapeutů, pracovníků v sociálních službách, onkologicky nemocných, zástupců obcí, Krajského úřadu Středočeského kraje, Senátu ČR, Ministerstva zdravotnictví, patientských organizací a dobrovolnických programů s cílem zmapovat potřeby onkologicky nemocných v obcích a městech jedné čtvrtiny Středočeského kraje (Benešovsko, Příbramsko a Praha Západ). Po pracovní části následoval kulturní program v zámeckém areálu. Setkání položilo základy pro nový projekt Dobrovolní poradci Amelie.



## **Společenská a kulturní setkání „Iva a její hosté“**

V roce 2011 zorganizovala Centrum Amelie v Rakovníku ve spolupráci s Ivou Ptáčkovou a s podporou Města Rakovník 4 společenská setkání se zajímavými hosty – osobnostmi kulturního života, a to v těchto termínech: 24. 2., 9. 6., 6. 10., 8. 12. 2011. Mezi hosty byli např. Zdena Lorencová, Eduard Hrubeš a další. Zámě-

rem těchto setkání je oslovit širokou veřejnost z Rakovníka s vytěšňovaným tématem života s rakovinou.

## **Pobočka Olomoucko:**

### ***Preventivní program v oblasti psychohygieny pro SŠ v Olomouci:***

V roce 2011 byl preventivní program v oblasti psychohygieny realizován v rámci jednodenních výjezdů žáků Střední školy polytechnické, Rooseveltova 79, Olomouc. Celkem se zúčastnilo 139 žáků ve věku 15 až 19 let.

### ***Jarní Eko-bazárek v Olomouci:***

V rámci propagace služeb, budování kontaktu s ostatními organizacemi na Olomoucko a šíření povědomí o psychosociální problematice onkologických onemocnění proběhl bazárek módních doplňků pod heslem ze známé písničky Svěráka/Uhlíře „Neopouštěj staré známé/věci pro nové...“ Akce proběhla 1. května v rámci Ekologických dní Olomouc na tradičním prvomájovém Eko-jarmarku na olomouckém Horním náměstí. Na organizaci této akce se podíleli také dobrovolníci Centra Amelie Olomouc.

### ***Den otevřených dveří Centra Amelie Olomouc:***

První den otevřených dveří Centra Amelie Olomouc proběhl v prostorách Nadačního fondu OKNO na Dolním náměstí v Olomouci 11. října 2011 pod názvem „Podzimní čajohraní“. Zúčastnilo se celkem 34 osob, proběhly 3 dílny (výtvarná, hudební a relaxační) a vystoupení dámského smyčcového kvartetu Desigual quartet z Olomouce. Akce měla propagační a informativní význam, předávány byly letáky Amelie a kontakty na poskytované služby.

### ***Vánoční benefiční koncert v Olomouci:***

Již třetí ročník benefičního koncertu Amelie, o.s. proběhl 29. 11. od 18 h. v sále Amadeus Arcidiecézního muzea Olomouc. Zúčastnilo se jej celkem 92 platících návštěvníků koncertu a 26 hostů Amelie, o.s. s volnou vstupenkou (dobrovolníci, účinkující, zástupci Fakultní nemocnice Olomouc a několik zástupců sponzorů). Koncert byl realizován s podporou Nadace Divoké husy, která zdvojnásobila finanční výtěžek akce.



## **Pobočka Praha:**

### **Jarmark pro Amelii v Galerii Kus Kovu a ASSO:**

V pořadí již druhý Jarmark pro Amelii proběhl 10. prosince 2011 v Galerii KusKovu a v prodejně společnosti ASSO. V Galerii KusKovu byla prodejní prezentace šperků, módy, doplňků a designu a ochutnávka moravských vín. V prostorách společnosti ASSO proběhla La Fiera per Amelie, kde si návštěvníci mohli vybrat z uměleckých předmětů z keramiky, skla a kamene a ochutnat vína italská. Na obou místech probíhala po celý den tombola s cenami, které věnovali vystavující výtvarníci a na programu bylo i hudební vystoupení.



### **Den otevřených dveří Centra Amelie v Praze:**

13. prosince 2011 proběhl v Centru Amelie v Praze den otevřených dveří při příležitosti oslav 5. výročí založení Amelie, o.s. a zároveň jako předvánoční setkání pro klienty, spolupracovníky, odborníky a širokou veřejnost. Bylo otevřeno od 9 do 19 hodin, přičemž dopolední program byl věnován odborným přednáškám a odpoledne proběhl kulturní program, kdy si návštěvníci společně zazpívali koledy za hudebního doprovodu dobrovolnic Jitky Drábkové a Barbory Hulcové. Na závěr byli oceněni dobrovolníci Amelie, kteří docházejí za pacienty do nemocnic nebo se podílejí na činnosti Centra. Návštěvníci se mohli občerstvit domácím cukrovým a svařeným vínem.



### **NON-Handicap a Pragomedica:**

V rámci veletrhu se v dubnu 2011 Amelie, o.s. prezentovala prostřednictvím pilotního projektu Guerilla Amelie – maskované Amelie nesoucí zneklidňující otázky k tématu rakovina. Záměrem projektu Guerilla Amelie je měnit stereotypy ve vnímání a přístupu k životu s rakovinou. Návštěvníci veletrhu byli současně „maskovanými Ameliemi“ zvaní na odborný doprovodný program věnovaný psychosociální problematice onkologických onemocnění.



### **NGO Market – 12. veletrh neziskových organizací:**

Veletrh proběhl 29. dubna v Národní technické knihovně v Dejvicích a Amelie, o.s. při něm nechyběla. Na stánku byli zájemci seznamováni s činností organizace a informováni o možnostech zapojení se v rámci dobrovolnického programu.

### **Český den proti rakovině – 15. ročník celonárodní květinové sbírky:**

11. května se uskutečnil další ročník květinové sbírky Ligy proti rakovině, jehož se Amelie, o.s. vůbec poprvé zúčastnila, a to díky svým dobrovolníkům, kteří se věnovali prodávání kytiček a informování o prevenci onkologických onemocnění.

### **Dobrovolnický happening ve Žlutých lázních:**

V rámci Evropského roku dobrovolnictví uspořádala Pražská nemocniční pětka dne 15. září 2011 dobrovolnický happening „Pomáhání baví – zábava pomáhá“ ve Žlutých lázních, kde se prezentovaly dobrovolnické programy v pražských nemocnicích. Amelie, o.s. byla přizvána Všeobecnou fakultní nemocnicí v Praze, aby návštěvníkům představila dobrovolnický program, který ve VFN v Praze realizuje.



Amelie, o.s. se aktivně účastnila také akcí pořádaných sociálními a zdravotními odbory městských částí Praha 8 a Praha 9.

# Evropský rok dobrovolnictví 2011



Evropský rok dobrovolnictví 2011



Rok 2011 byl Radou EU vyhlášen „Evropským rokem dobrovolných činností na podporu aktivního občanství“. V České

republice se v rámci Evropského roku dobrovolnictví uskutečnilo mnoho nejrůznějších projektů zaměřených mj. na zlepšení povědomí o hodnotě a významu dobrovolnictví, zvýšení kvality dobrovolnických organizací, odhalení překážek bránících dobrovolnictví atd. Pro jednotlivé oblasti dobrovolnické činnosti vznikly pracovní skupiny, které se v průběhu roku separátně scházely a na závěr uskutečnily společné setkání, kde si vzájemně prezentovaly výstupy a hledaly společné prvky. Pro oblast zdravotnictví se utvořila pracovní skupina Dobrovolnictví ve zdravotnictví.

Amelie, o.s. se v rámci ERD aktivně zapojila právě do činnosti pracovní skupiny Dobrovolnictví ve zdravotnictví, která se pravidelně scházela a ve spolupráci se SKOKem realizovala celkem 6 kulatých stolů na různá témata, např. spolupráce dobrovolníků a profesionálů,

přínos dobrovolnictví, podmínky pro rozvoj dobrovolnictví a další.

13. dubna 2011 v Olomouci proběhl jeden ze 6 kulatých stolů věnovaných dobrovolnictví ve zdravotnictví, který facilitovaly Pavla Tichá a Marie Nosálková z Amelie, o.s. Kulatý stůl byl věnován tématu *Dobrovolnictví v náročných a tabuizovaných oblastech zdravotní a sociální péče* (ARO, onkologie, hospicová péče, AIDS, drogy). Amelie, o.s. tak aktivně přispěla do série kulatých stolů, jichž se pravidelně účastnili odborníci z oblasti zdravotnictví, sociálních služeb, zástupci dobrovolnických center, orgánů státní správy a samosprávy a další zainteresované subjekty.

Pracovní skupina Dobrovolnictví ve zdravotnictví se rozhodla i po skončení ERD zachovat kontinuitu a pokračovat v systému diskuzních platforem i v roce 2012. Zároveň se Amelie, o.s. stala členem mediální skupiny pod vedením MŠMT ČR, jejímž cílem je podporovat a propagovat dobrovolnictví v ČR.

Více informací na [www.dobrovolnik.cz/evropsky-rok-dobrovolnictvi-2011/](http://www.dobrovolnik.cz/evropsky-rok-dobrovolnictvi-2011/) a [www.skok.biz](http://www.skok.biz)

## Odborné konference, jichž se Amelie, o.s. aktivně zúčastnila

Naši odborníci se aktivně účastnili odborných konferencí v ČR i v zahraničí a publikovali v odborných časopisech.

### Aktivní účast na odborných konferencích:

#### ústní příspěvek nebo poster

01/2011	Prague ONCO
03–09/2011	Kulaté stoly k Evropskému roku dobrovolnictví
04/2011	Brněnské onkologické dny – mezioborové onkologické sympozium
05/2011	Konference pro sestry, Fakultní nemocnice Brno
05/2011	Dobrovolnictví – opora občanské společnosti
09/2011	Konference Cesta k modernímu ošetrovatelství ve FN v Motole
09/2011	Nemocnice podporující zdraví – Podzimní škola WHO-HPH v České republice
10/2011	Hradecké dny Sociální práce

10/2011	13th World Congress of Psychooncology – IPOS, Antalya, Turecko Logo IPOS
11/2011	On-line konference Seppie o ošetrovatelství
12/2011	Konference k Evropskému roku dobrovolnictví, Olomouc

### Odborné články:

04/2011	Časopis Arteterapie: Bc. Michaela Čadková Svejková, DiS. – Výtvarná sebezkušenostní dílna v Centru Amelie Praha
12/2011	Časopis Sociální práce: Mgr. Šárka Slavíková a Bc. Michaela Čadková Svejková, DiS. – Školení pro dobrovolníky s onkologickým zaměřením

## Partneři a spolupráce

- Všeobecná fakultní nemocnice v Praze
- Fakultní nemocnice Olomouc
- Institut onkologie a rehabilitace Na Pleši
- Masarykova nemocnice v Rakovníku
- Univerzita Palackého v Olomouci
- FIT-ILCO ČR, o.s.
- Lymfom Help, o.s.
- ALEN – neziskové sdružení žen postižených rakovinou
- Gaudia proti rakovině, o.s.
- Občanské sdružení Nejsi na to sama

### Členství Amelie, o.s. v jiných organizacích



Liga proti rakovině Praha



Národní rada osob se zdravotním postižením ČR



# Pracovní tým

<b>Ředitelka</b>
Pavla Tichá
<b>Finance a administrativa</b>
Mgr. Dina Rišianová, Bc. Eva Šálková
<b>Vedoucí poboček Praha a Střední Čechy</b>
Pavla Tichá
<b>Vedoucí pobočky Olomoucko</b>
PhDr. Marie Nosálková
<b>Koordinátorka Centra Praha</b>
MgA. Olga Fleková
<b>Koordinátorka Centra Olomouc</b>
Jana Helisová
<b>Koordinátorka Centra Rakovník</b>
Ing. Jiřina Vecková
<b>Koordinátorka dobrovolníků Praha</b>
Mgr. Dina Rišianová

<b>Koordinátoři dobrovolníků Olomoucko</b>
Jana Helisová, Veronika Koutná
<b>Supervize dobrovolníků Praha</b>
MUDr. Michaela Chrdlová
<b>Supervize dobrovolníků Olomoucko</b>
Mgr. Veronika Haiclová
<b>Metodika Center a sociální služby</b>
Bc. Michaela Čadková Svejková, DiS.
<b>Terapie a programy v Centrech</b>
MgA. Olga Fleková, MUDr. Michaela Chrdlová, PhDr. Marie Nosálková, Mgr. Šárka Slavíková, MUDr. Pěva Vraštilová, PhDr. Timea Vidová
<b>Reflexní masáže Praha</b>
Eva Adamcová
<b>Organizace pobytů v Jablonné nad Vltavou</b>
Hana Beranová

## Dodavatelé

Metodik dobrovolnického programu:  
MUDr. Ivana Kořínková (Consult Hospital s.r.o.)

Účetnictví:  
Milena Petrtylová

## Finanční hospodaření 2011

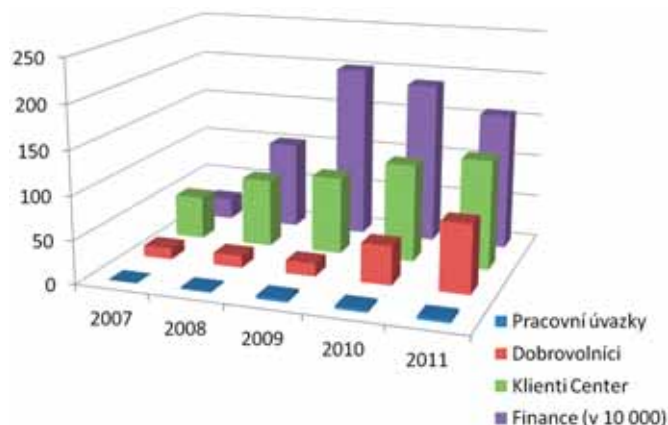
Náklady: 1 578 856 Kč  
Výnosy: 1 578 856 Kč  
Ve fondu: 2 129 030 Kč

Jedná se z velké části o přijaté granty k použití v roce 2012, jejichž hlavní část představují dary od Nadace Vodafone a společnosti Johnson and Johnson. Výčet nepoužitých darů a nevyužitých částek je uveden v příloze k účetní závěrce v bodě 13.

**Součástí výroční zprávy za rok 2011 je kompletní účetní uzávěrka.**

Účetní závěrku za rok 2011 schválila valná hromada 12. 6. 2012 a prošla auditem společnosti KPMG Česká republika.

## Přehled o průběhu činnosti a finanční situace Amelie, o.s. v letech 2007–2011



# Děkujeme za finanční podporu



MINISTERSTVO ZDRAVOTNICTVÍ  
ČESKÉ REPUBLIKY



MINISTERSTVO VNITRA  
ČESKÉ REPUBLIKY



Městská část  
Praha 8

Středočeský kraj



Statutární město  
Olomouc

Rakovník



Trust for Civil Society  
in Central and Eastern Europe

AMGEN®



NADACE  
DIVOKÉ  
HUSY

Johnson & Johnson s.r.o.



NADAČNÍ FOND I GSK



Liga proti rakovině Praha

PLEON Impact

Gabriela Havránková

Martin Holub

Šárka Horňáková

Pavel Kratochvíl

Eva Křemenová

Karel Kříž

Karel Müller

Vítězslav Pivoňka

Jana Radostová

Zdeněk Šír

Milada Votavová

Vanda Wolfová

Dagmar Zelenková

Josef Žaloudek

BIOLAB Praha, s.r.o. – AeskuLab Holding, a.s.

EkoWATT CZ s. r. o.

FARMAK MORAVIA, a. s.

I.N.N., spol. s r. o.

Neveklov, a. s.

PERSO International s.r.o.

TaCesta Praha

VPV Praha, s. r. o.

## Děkujeme za bezplatné služby a spolupráci

- **Igoru Ondřejovi** za bezplatné služby v oblasti grafické a DTP práce a technickou podporu,
- **Ingrid Jamrichové** za tvorbu vánočních přání a obrázků pro dobrovolníky,
- **Bc. Věře Madejové** za dlouhodobé bezplatné poskytnutí prostor pro aktivity Centra Amelie
- Olomouc i za podporu a vstřícnost při jejich realizaci,
- **Galerii KusKovu a společnosti ASSO s.r.o.** za realizaci benefičního Jarmarku pro Amelii,
- **Květinářství Gondorf** za pravidelné bezplatné zásobování květinami do Centra Amelie v Praze,
- **Ivě Ptáčkové** za spolupořádání společenských setkání v Rakovníku,
- **Muzeu TGM v Rakovníku** za poskytování prostor pro kulturní akce,
- **Kateřině Kubešové** za facilitaci setkání C'est la vie a dalších seminářů.
- **Karolíně Kudláčkové** za spolupráci při přípravě sociálního podniku,
- **Soně Brožové** za práci na výroční zprávě za rok 2010 a dalších dokumentech,
- **Milanu Kinkorovi** za pravidelnou supervizní podporu týmu i jednotlivců,
- **Jolaně Scofield Izbické** za návrh a výrobu masek pro Guerillu Amelie,
- **Ivetě Volfové** za spolupráci na rozvoji personální politiky organizace,
- **MUDr. Alexandře Aschermannové** za dlouhodobou spolupráci na vzdělávání dobrovolníků,
- **Institutu onkologie a rehabilitace Na Pleši – řediteli MUDr. Vydrovi a celému týmu onkologického oddělení a ozařoven** za pomoc při vzdělávání dobrovolníků pro onkologická pracoviště,
- **MUDr. Karlu Čwiertkovi, Ph.D.**, za lektorství při školení patientských organizací v Olomouci
- **Janě Mayové** za podporu a pomoc při akci C'est la vie,
- **Sboru dobrovolných hasičů z Jablonné nad Vltavou** za pomoc při akci C'est la vie,
- **Společnosti Royal interier** za podporu a bezplatný pronájem zámku Jablonná nad Vltavou na akci C'est la vie,
- **Tiskárně POLYGRAF, s.r.o.** za tisk informačních letáků,
- **Agentuře Pleon Impact** za podporu v PR aktivitách,
- **Čajovně AMANA** za pravidelné dodávání čajů pro Centrum Amelie v Praze,
- **Čajovně-kavárně Kratochvíle Olomouc** za dlouhodobou spolupráci,
- **Desigual Quartetu** za hudební vystoupení na vánočním koncertě v Olomouci,
- **Poradně pro ženy a dívky Olomouc** za dlouhodobou spolupráci,
- **Střední škole polytechnické Olomouc** za dlouhodobou spolupráci.
- **In memoriam Ing. Otovi Hajzlerovi**, provoznímu řediteli Institutu onkologie a rehabilitace Na Pleši za dlouholetou spolupráci, podporu a vstřícnost při realizaci školení pro dobrovolníky.

# Kontakty

## Hlavní kancelář a sídlo:

Amelie, o.s.  
Šaldova 337/15  
186 00 Praha 8 – Karlín  
Tel.: +420 283 880 316, +420 733 640 871  
e-mail: amelie@amelie-os.cz  
IČ: 27052141  
DIČ: CZ27052141  
Číslo účtu: 104034379/0800

## Centrum Amelie Praha:

Šaldova 337/15  
186 00 Praha 8 – Karlín  
Tel.: +420 283 880 316, +420 739 001 123  
e-mail: centrum.praha8@amelie-os.cz

## Centrum Amelie Olomouc:

Mateřská škola Rooseveltova 101  
Olomouc  
Infolinka Olomoucko: +420 739 005 123  
e-mail: olomoucko@amelie-os.cz

## Centrum Amelie Rakovník:

Masarykova nemocnice  
Dukelských hrdinů 200  
Rakovník  
Infolinka Rakovnicko: +420 733 640 873  
e-mail: rakovnicko@amelie-os.cz

## Dobrovolnický program

Tel.: +420 283 880 316, +420 733 640 872  
e-mail: dobrovolnici@amelie-os.cz

## Chcete nás podpořit?

Pošlete nám dárcovskou SMS na číslo 87 777  
ve znění **DMS AMELIE**.  
Cena DMS je 30 Kč, Amelie obdrží 27 Kč.

Můžete přispívat i pravidelně,  
každý měsíc po dobu jednoho  
roku. Stačí odeslat SMS  
ve tvaru **DMS ROK AMELIE**  
na číslo 87 777 a každý měsíc  
Vám bude odečtena částka 30 Kč.



Více informací na [www.darcovskasms.cz](http://www.darcovskasms.cz).

Využít můžete také **sbírkový účet Amelie**  
**229369762/0300**.



# Příloha: Účetní závěrka Amelie, o.s. za rok 2011



**KPMG Česká republika Audit, s.r.o.**  
Pobřežní 648/1a  
186 00 Praha 8  
Česká republika

Telephone +420 222 123 111  
Fax +420 222 123 100  
Internet www.kpmg.cz

## Zpráva nezávislého auditora pro členy občanského sdružení Amelie, o.s.

Provedli jsme audit příložené účetní závěrky občanského sdružení Amelie, o.s., tj. rozvahy k 31. prosinci 2011, výkazu zisku a ztráty za rok 2011 a přílohy této účetní závěrky, včetně popisu použitých významných účetních metod a ostatních doplňujících údajů. Údaje o občanském sdružení Amelie, o.s. jsou uvedeny v bodě 1 přílohy této účetní závěrky.

### *Odpovědnost statutárního orgánu účetní jednotky za účetní závěrku*

Statutární orgán občanského sdružení Amelie, o.s. je odpovědný za sestavení účetní závěrky, která podává věrný a poctivý obraz v souladu s českými účetními předpisy, a za takový vnitřní kontrolní systém, který považuje za nezbytný pro sestavení účetní závěrky tak, aby neobsahovala významné nesprávnosti způsobené podvodem nebo chybou.

### *Odpovědnost auditora*

Naši odpovědností je vyjádřit na základě provedeného auditu výrok k této účetní závěrce. Audit jsme provedli v souladu se zákonem o auditorech, Mezinárodními auditorskými standardy a souvisejícími aplikačními doložkami Komory auditorů České republiky. V souladu s těmito předpisy jsme povinni dodržovat etické požadavky a naplánovat a provést audit tak, abychom získali přiměřenou jistotu, že účetní závěrka neobsahuje významné nesprávnosti.

Audit zahrnuje provedení auditorských postupů, jejichž cílem je získat důkazní informace o částkách a skutečnostech uvedených v účetní závěrce. Výběr auditorských postupů závisí na úsudku auditora, včetně vyhodnocení rizik, že účetní závěrka obsahuje významné nesprávnosti způsobené podvodem nebo chybou. Při vyhodnocování těchto rizik auditor posoudí vnitřní kontrolní systém, který je relevantní pro sestavení účetní závěrky podávající věrný a poctivý obraz. Cílem tohoto posouzení je navrhnout vhodné auditorské postupy, nikoli vyjádřit se k účinnosti vnitřního kontrolního systému účetní jednotky. Audit též zahrnuje posouzení vhodnosti použitých účetních metod, přiměřenosti účetních odhadů provedených vedením i posouzení celkové prezentace účetní závěrky.

Jsme přesvědčeni, že získané důkazní informace poskytují dostatečný a vhodný základ pro vyjádření našeho výroku.

Obchodní rejstřík vedený  
Městským soudem v Praze  
oddíl C, vložka 24185.

KPMG Česká republika Audit, s.r.o., a Czech limited liability company and a member firm of the KPMG network of independent member firms affiliated with KPMG International Cooperative ("KPMG International"), a Swiss entity

IČ 49619187  
DIČ CZ699001996



*Výrok auditora*

Podle našeho názoru účetní závěrka podává věrný a poctivý obraz aktiv a pasiv občanského sdružení Amelie, o.s. k 31. prosinci 2011 a nákladů, výnosů a výsledku jejího hospodaření za rok 2011 v souladu s českými účetními předpisy.

V Praze, dne 25. června 2012

*KPMG Česká republika Audit*  
KPMG Česká republika Audit, s.r.o.  
Oprávnění číslo 71

  
Ing. Pavel Závitkovský  
Partner  
Oprávnění číslo 69

## ROZVAHA (BALANCE)

k 31.12.2011

(v celých tis. Kč)

Zpracováno v souladu s  
vyhláškou č. 504/2002 Sb. ve  
znění pozdějších předpisů

Název účetní jednotky

**Amelie, o.s.**

IČO
270 52 141

Šaldova 337/15

Praha 8, 186 00

Česká republika

### AKTIVA


a		b	1	2
Císlo řádku			Stav k prvnímu dni účetního období	Stav k poslednímu dni účetního období
<b>A.</b>	<b>Dlouhodobý majetek ř. 09 + 20 + 28 - 40</b>	<b>1</b>	<b>0</b>	<b>0</b>
I.	Nehmotné výsledky výzkumu a vývoje (012)	2		
Dlouhodobý nehmotný majetek	Software (013)	3		
	Ocenitelná práva (014)	4		
	Drobný dlouhodobý nehmotný majetek (018)	5		
	Ostatní dlouhodobý nehmotný majetek (019)	6		
	Nedokončený dlouhodobý nehmotný majetek (041)	7		
	Poskytnuté zálohy na dlouhodobý nehmotný majetek (051)	8		
		<b>Součet ř. 2 až 8</b>	<b>9</b>	<b>0</b>
II.	Pozemky (031)	10		
Dlouhodobý hmotný majetek	Umělecká díla, předměty a sbírky (032)	11		
	Stavby (021)	12		
	Samostatné movité věci a soubory movitých věcí (022)	13		
	Pěstítecké celky trvalých porostů (025)	14		
	Základní stádo a tažná zvířata (026)	15		
	Drobný dlouhodobý hmotný majetek (028)	16		
	Ostatní dlouhodobý hmotný majetek (029)	17		
	Nedokončený dlouhodobý hmotný majetek (042)	18		
	Poskytnuté zálohy na dlouhodobý hmotný majetek (052)	19		
		<b>Součet ř. 10 až 19</b>	<b>20</b>	<b>0</b>
III.	Podíly v ovládaných a řízených osobách (061)	21		
Dlouhodobý finanční majetek	Podíly v osobách pod podstatným vlivem (062)	22		
	Dluhové cenné papíry držené do splatnosti (063)	23		
	Půjčky organizačním složkám (066)	24		
	Ostatní dlouhodobé půjčky (067)	25		
	Ostatní dlouhodobý finanční majetek (069)	26		
	Pofizovaný dlouhodobý finanční majetek (043)	27		
	<b>Součet ř. 21 až 27</b>	<b>28</b>		

Odesláno dne:  
25. června 2012

Podpis statutárního orgánu nebo  
fyzické osoby, která je odpovědná za  
účetní jednotku

Osoba odpovědná  
za účetnictví

  
Pavla Tichá

  
Milena Petřilová

		Číslo řádku	Stav k prvnímu dni účetního období	Stav k poslednímu dni účetního období
a		b	1	2
IV. Oprávký k dlouhodobému majetku	Oprávký k nehmotným výsledkům výzkumu a vývoje (072)	29		
	Oprávký k softwaru (073)	30		
	Oprávký k ocenitelným právům (074)	31		
	Oprávký k drobnému dlouhodobému nehmotnému majetku (078)	32		
	Oprávký k ostatnímu dlouhodobému nehmotnému majetku (079)	33		
	Oprávký k stavbám (081)	34		
	Oprávký k samostatným movitým věcem a souborům movitých věcí (082)	35		
	Oprávký k pěstitelským celkům trvalých porostů (085)	36		
	Oprávký k základnímu stádu a tažným zvířatům (086)	37		
	Oprávký k drobnému dlouhodobému hmotnému majetku (088)	38		
	Oprávký k ostatnímu dlouhodobému hmotnému majetku (089)	39		
Součet ř. 29 až 39		40	0	0
B.	<b>Krátkodobý majetek ř. 51 + 71 + 80 + 84</b>	<b>41</b>	<b>616</b>	<b>2 199</b>
I. Zásoby	Materiál na skladě (112)	42		
	Materiál na cestě (119)	43		
	Nedokončená výroba (121)	44		
	Polotovary vlastní výroby (122)	45		
	Výrobky (123)	46		
	Zvířata (124)	47		
	Zboží na skladě a v prodejnách (132)	48		
	Zboží na cestě (139)	49		
	Poskytnuté zálohy na zásoby (314)	50		
	Součet ř. 42 až 50		51	0
II. Pohledávky	Odběratelé (311)	52		
	Směnky k inkasu (312)	53		
	Pohledávky za eskontované cenné papíry (313)	54		
	Poskytnuté provozní zálohy (314-ř.50)	55	79	77
	Ostatní pohledávky (315)	56	0	1
	Pohledávky za zaměstnanci (335)	57		
	Pohledávky za institucemi sociálního zabezpečení a veřejného zdravotního pojištění (336)	58		
	Daň z příjmů (341)	59		
	Ostatní přímé daně (342)	60		
	Daň z přidané hodnoty (343)	61		
	Ostatní daně a poplatky (345)	62		
	Nároky na dotace a ostatní zúčtování se st.rozpočtem (346)	63		
	Nároky na dotace a ostatní zúčtování s rozpočtem ÚSC (348)	64		

		Číslo řádku	Stav k prvnímu dni účetního období	Stav k poslednímu dni účetního období
a		b	1	2
II. Pohledávky	Pohledávky za účastníky sdružení (358)	65		
	Pohledávky z pevných termínových operací a opci (373)	66		
	Pohledávky z vydaných dluhopisů (375)	67		
	Jiné pohledávky (378)	68		
	Dohadné účty aktivní (388)	69		
	Opravná položka k pohledávkám (391)	70		
Součet ř. 52 až 69 minus 70		71	79	78
III. Krátkodobý finanční majetek	Pokladna (211)	72	22	24
	Ceniny (213)	73		
	Bankovní účty (221)	74	505	2 097
	Majetkové cenné papíry k obchodování (251)	75		
	Dluhové cenné papíry k obchodování (253)	76		
	Ostatní cenné papíry (256)	77		
	Požizovaný krátkodobý finanční majetek (259)	78		
	Peníze na cestě (+/-261)	79		
Součet ř. 72 až 79		80	527	2 121
IV. Jiná aktiva celkem	Náklady příštích období (381)	81	10	0
	Příjmy příštích období (385)	82		
	Kursově rozdíly aktivní (386)	83		
Součet ř. 81 až 83		84	10	0
<b>ÚHRN AKTIV ř. 1+41</b>		<b>85</b>	<b>616</b>	<b>2 199</b>
Kontrolní číslo ř. 1 až 83		997	2 464	8 796

**PASIVA**

		Číslo řádku	Stav k prvnímu dni účetního období	Stav k poslednímu dni účetního období
c		d	3	4
<b>A.</b>	<b>Vlastní zdroje</b> č.90 + 94	86	-8	2 130
1.	Vlastní jmění (901)	87		
Jmění	Fondy (911)	88		2 130
	Oceňovací rozdíly z přecenění finančního majetku a závazků (921)	89		
	Součet ř. 87 až 89	90	0	2 130
2.	Účet výsledku hospodářství (+/-963)	91	-167	
Výsledek hospodaření	Výsledek hospodaření ve schvalovacím řízení (+/-931)	92		
	Nerozdělený zisk, neuhrazená ztráta min. let (+/-932)	93	159	
	Součet ř. 91 až 93	94	-8	0
<b>B.</b>	<b>Cizí zdroje</b> ř.96 + 104 + 128 + 132	95	624	69
1.	Rezervy (941)	96		
2.	Dlouhodobé bankovní úvěry (953)	97		
Dlouhodobé závazky	Vydané dluhopisy (953)	98		
	Závazky z pronájmu (954)	99		
	Přijaté dlouhodobé zálohy (955)	100		
	Dlouhodobé směnky k úhradě (958)	101		
	Dohadné účty pasivní (389)	102		
	Ostatní dlouhodobé závazky (959)	103		
	Součet ř. 97 až 103	104	0	0
3.	Dodavatelé (321)	105	15	11
Krátkodobé závazky	Směnky k úhradě (322)	106		
	Přijaté zálohy (324)	107		
	Ostatní závazky (325)	108		
	Zaměstnanci (331)	109		
	Ostatní závazky vůči zaměstnancům (333)	110		
	Závazky ze sociálního zabezpečení a zdr.pojištění (336)	111		
	Daň z příjmů (341)	112		
	Ostatní přímé daně (342)	113		
	Daň z přidané hodnoty (343)	114		
	Ostatní daně a poplatky (345)	115		
	Závazky ze vztahu ke státnímu rozpočtu (346)	116		
	Závazky ze vztahu k rozp.orgánů uzem.sam. celků (348)	117		
	Závazky z upsaných nespł.cenných papírů a vkladů (367)	118		
	Závazky k účastníkům sdružení (368)	119		
	Závazky z pevných termínových operací a opcí (373)	120		
	Jiné závazky (379)	121		
	Krátkodobé bankovní úvěry (231)	122		
	Eskontní úvěry (232)	123		
	Vydané krátkodobé dluhopisy (241)	124		
	Vlastní dluhopisy (255)	125		
Dohadné účty pasivní (389)	126	61	58	
Ostatní krátkodobé finanční výpomoci (379)	127			
	Součet ř. 105 až 127	128	76	69
5.	Výdaje příštích období (383)	129		
Jiná pasiva	Výnosy příštích období (384)	130	548	0
	Kursové rozdíly pasivní (387)	131		
	Součet ř. 129 až 131	132	548	0
<b>ÚHRN PASIV</b> ř.86 + 95		133	616	2 199
Kontrolní číslo (ř.86 až 133)		998	2 464	8 796

IDENTIFIKACE AUDITORA  
 KPMG Česká republika Audit, s.r.o.  
 Pobřežní 648/1a, 186 00 Praha 8  
 IČ: 49619187, auditorské oprávnění č. 71

## VÝKAZ ZISKU A ZTRÁTY

k 31.12.2011  
(v celých tis. Kč)

Zpracováno v souladu s  
vyhláškou č. 504/2002 Sb. ve  
znění pozdějších předpisů

Název účetní jednotky  
**Amelie, o.s.**

IČO
270 52 141

Šaldova 337/15  
Praha 8, 186 00  
Česká republika

Číslo účtu	Název ukazatele	Číslo řádku	Činnosti			
			hlavní	hospodářská		celkem
			5	6	7	8
<b>A. NÁKLADY</b>						
<b>I. Spotřebované nákupy celkem</b>			<b>105</b>	<b>0</b>	<b>0</b>	<b>105</b>
501	Spotřeba materiálu	1	50			50
502	Spotřeba energie	2	55			55
503	Spotřeba ostatních neskladovatelných dodávek	3				0
504	Prodané zboží	4				0
<b>II. Služby celkem</b>			<b>619</b>	<b>0</b>	<b>0</b>	<b>619</b>
511	Opravy a udržování	5	3			3
512	Cestovné	6	15			15
513	Náklady na reprezentaci	7	8			8
518	Ostatní služby	8	593			593
<b>III. Osobní náklady celkem</b>			<b>843</b>	<b>0</b>	<b>0</b>	<b>843</b>
521	Mzdové náklady	9	741			741
524	Zákonné sociální pojištění	10	74			74
525	Ostatní sociální pojištění	11	27			27
527	Zákonné sociální náklady	12	1			1
528	Ostatní sociální náklady	13				0
<b>IV. Daně a poplatky celkem</b>			<b>0</b>	<b>0</b>	<b>0</b>	<b>0</b>
531	Daň silniční	14				0
532	Daň z nemovitostí	15				0
538	Ostatní daně a poplatky	16				0
<b>V. Ostatní náklady celkem</b>			<b>10</b>	<b>0</b>	<b>0</b>	<b>10</b>
541	Smluvní pokuty a úroky z prodlení	17				0
542	Ostatní pokuty a penále	18				0
543	Odpis nedobytné pohledávky	19				0
544	Úroky	20				0
545	Kurové ztráty	21				0
546	Dary	22				0
548	Manka a škody	23				0
549	Jiné ostatní náklady	24	10			10

Číslo účtu	Název ukazatele	Číslo řádku	Činnosti			
			hlavní	hospodářská		celkem
			5	6	7	8
<b>VI. Odpisy, prodaný majetek, tvorba rezerv a opravných položek celkem</b>			<b>0</b>	<b>0</b>	<b>0</b>	<b>0</b>
551	Odpisy dlouhodobého nehmotného a hmotného majetku	25				0
552	Zůstatková cena prodaného dlouhodobého nehmotného a hmotného majetku	26				0
553	Prodané cenné papíry a podíly	27				0
554	Prodaný materiál	28				0
556	Tvorba rezerv	29				0
559	Tvorba opravných položek	30				0
<b>VII. Poskytnuté příspěvky celkem</b>			<b>1</b>	<b>0</b>	<b>0</b>	<b>1</b>
581	Poskytnuté příspěvky zúčtované mezi organizačními složkami	31				0
582	Poskytnuté členské příspěvky	32	1			1
<b>VIII. Daň z příjmů celkem celkem</b>			<b>0</b>	<b>0</b>	<b>0</b>	<b>0</b>
595	Dodatečné odvody daně z příjmů	33				0
<b>Účtová třída 5 celkem ( řádek 1 až 33 )</b>			<b>1 578</b>	<b>0</b>	<b>0</b>	<b>1 578</b>

## B. VÝNOSY

<b>I. Tržby za vlastní výkony a za zboží celkem</b>			<b>66</b>	<b>0</b>	<b>0</b>	<b>66</b>
601	Tržby za vlastní výrobky	1				0
602	Tržby z prodeje služeb	2	60			60
604	Tržby za prodané zboží	3	6			6
<b>II. Změna stavu vnitroorganizačních zásob celkem</b>			<b>0</b>	<b>0</b>	<b>0</b>	<b>0</b>
611	Změna stavu zásob nedokončené výroby	4				0
612	Změna stavu zásob polotovarů	5				0
613	Změna stavu zásob výrobků	6				0
614	Změna stavu zvířat	7				0
<b>III. Aktivace celkem</b>			<b>0</b>	<b>0</b>	<b>0</b>	<b>0</b>
621	Aktivace materiálu a zboží	8				0
622	Aktivace vnitroorganizačních služeb	9				0
623	Aktivace dlouhodobého nehmotného majetku	10				0
624	Aktivace dlouhodobého hmotného majetku	11				0
<b>IV. Ostatní výnosy celkem</b>			<b>1</b>	<b>0</b>	<b>0</b>	<b>1</b>
641	Smluvní pokuty a úroky z prodlení	12				0
642	Ostatní pokuty a penále	13				0
643	Platby za odepsané pohledávky	14				0
644	Úroky	15	1			1
645	Kursovne zisky	16				0
648	Zúčtování fondů	17				0
649	Jiné ostatní výnosy	18				0



Číslo účtu	Název ukazatele	Číslo řádku	Činnosti			
			hlavní	hospodářská		celkem
			5	6	7	8
<b>V. Tržby z prodeje majetku, zúčtování rezerv a opravných položek celkem</b>			<b>0</b>	<b>0</b>	<b>0</b>	<b>0</b>
652	Tržby z prodeje dlouhodobého nehmotného a hmotného majetku	19				0
653	Tržby z prodeje cenných papírů a podílů	20				0
654	Tržby z prodeje materiálu	21				0
655	Výnosy z krátkodobého finančního majetku	22				0
656	Zúčtování rezerv	23				0
657	Výnosy z dlouhodobého finančního majetku	24				0
659	Zúčtování opravných položek	25				0
<b>VI. Přijaté příspěvky celkem</b>			<b>836</b>	<b>0</b>	<b>0</b>	<b>836</b>
681	Přijaté příspěvky zúčtované mezi organizačními složkami	26				0
682	Přijaté příspěvky (dary)	27	836			836
684	Přijaté členské příspěvky	28				0
<b>VII. Provozní dotace celkem</b>			<b>675</b>	<b>0</b>	<b>0</b>	<b>675</b>
691	Provozní dotace	29	675			675
<b>Účtová třída 6 celkem ( řádek 1 až 29 )</b>			<b>1 578</b>	<b>0</b>	<b>0</b>	<b>1 578</b>
<b>C. VÝSLEDEK HOSPODAŘENÍ PŘED ZDANĚNÍM</b>			<b>0</b>	<b>0</b>	<b>0</b>	<b>0</b>
591	Daň z příjmů	65				0
<b>D. VÝSLEDEK HOSPODAŘENÍ PO ZDANĚNÍM</b>			<b>0</b>	<b>0</b>	<b>0</b>	<b>0</b>
Kontrolní číslo		999	7 651	0	0	7 651

Odesláno den:  
25. června 2012

Podpis statutárního orgánu nebo fyzické osoby,  
která je odpovědná za účetní jednotku

Osoba odpovědná za  
účetnictví

  
Pavla Tichá

  
Milena Petrářová

# Amelie, o.s.

Příloha účetní závěrky

Rok končící 31. prosincem 2011  
(údaje jsou uváděny v tisících Kč)

---

## 1. Charakteristika a hlavní aktivity

### *Vznik a charakteristika sdružení*

Amelie, o. s. vznikla v roce 2006 a jejím hlavním cílem je poskytování odborné psychosociální pomoci dospělým onkologicky nemocným a jejich blízkým. Za pět let své existence se rozrostla do tří krajů ČR (hl. m. Praha, Středočeský kraj a Olomoucký kraj), kde prostřednictvím Center Amelie nabízí individuální a rodinné konzultace, sociální poradenství, sebedopůrné terapeutické skupiny, cvičení, výtvarné, hudební, pohybové a další dílny, meditace, relaxace atd. Amelie, o.s. také pravidelně organizuje psycho-rehabilitační pobyty pro onkologicky nemocné a jejich rodinné příslušníky. V roce 2010 získala pobočka v Praze registraci dvou sociálních služeb (odborné sociální poradenství a sociálně aktivizační služby pro seniory a osoby se zdravotním postižením) poprvé v ČR pro cílové skupiny onkologicky nemocných. Poradenské služby jsou realizovány i po telefonu a internetu pro zájemce z celé ČR.

Amelie, o. s. se také snaží rozvíjet povědomí o psycho-onkologické oblasti u odborné i laické veřejnosti. V roce 2011 se zaměřila mj. na vzdělávání a podporu aktivních členů patientských organizací a na akreditované vzdělávání zdravotnického personálu, sociálních pracovníků a pracovníků v sociálních službách v oblasti onkologie. Ve Středočeském kraji Amelie, o. s. v roce 2011 realizovala setkání odborné i zainteresované laické veřejnosti s názvem „C'est la vie aneb Jak se žije s rakovinou ve Středočeském kraji“, které vyústilo v zahájení projektu Dobrovolní poradci Amelie v obcích a městech Středočeského kraje, což je unikátní projekt zaměřený na informovanost o onkologické problematice v rámci místní komunity.

Odborný tým Amelie, složený z psychoterapeutů, psychiatrů, sociálních pracovníků, psychologů a odborníků na PR, pravidelně prezentuje výsledky práce na většině dostupných odborných konferencí v ČR i v zahraničí a publikuje v odborných i obecných médiích.

Amelie, o.s. má akreditovaný dobrovolnický program, který dodává proškolené a odborně zajištěné dobrovolníky na několik onkologických oddělení Fakultních nemocnic v Praze a Olomouci. Dobrovolníci také nacházejí uplatnění v Centrech Amelie, kde se věnují klientům a spolupracují na přípravě některých programů. Amelie, o.s. v souladu se svým posláním chce rozvíjet psychosociální služby pro onkologicky nemocné. Nedílnou součástí těchto služeb je právě činnost dobrovolníků v nemocnicích u dospělých onkologicky nemocných a v Centrech Amelie.

### *Sídlo sdružení*

**Amelie, o.s.**

Šaldova 337/15

Praha 8, 186 00

Česká republika

## **Amelie, o.s.**

Příloha účetní závěrky

Rok končící 31. prosincem 2011  
(údaje jsou uváděny v tisících Kč)

---

*Identifikační číslo*

270 52 141

*Rada sdružení a členové revizní rady k 31. 12. 2011*

*Výkonná rada sdružení*

Pavla Tichá (předsedkyně)

MUDr. Michaela Chrdlová

Václav Špáňa

Zdeňka Kuhnová

*Revizní rada*

MUDr. Alexandra Aschermannová

Jindra Zemanová

Tomáš Ctibor

*Změny v rejstříku Ministerstva Vnitra ČR*

V roce 2011 došlo ke změně sídla sdružení, změna byla zapsána dne 11. října 2011.

Původní sídlo sdružení bylo na adrese:

Kurta Konráda 15

Praha 9, 190 00

Česká republika

## **2. Zásadní účetní postupy používané sdružením**

### **(a) Způsob vedení účetnictví a zpracování účetních záznamů**

Sdružení se při vedení účetnictví řídí zákonem č. 563/1991 Sb., o účetnictví v plném znění, jakož i vyhláškou MF č. 504/2002 Sb., kterou se provádějí některá ustanovení zákona o účetnictví, a interními směrnici. Dále se řídí speciálními ustanoveními zákona č. 586/1992 Sb., o daních z příjmů v platném znění, která upravují vykazování a zdaňování výsledku hospodaření neziskových organizací.

## Amelie, o.s.

### Příloha účetní závěrky

Rok končící 31. prosincem 2011  
(údaje jsou uváděny v tisících Kč)

---

- (b) Dlouhodobý hmotný a nehmotný majetek
- Dlouhodobý hmotný a nehmotný majetek je evidován v pořizovací ceně. Dlouhodobý hmotný majetek v pořizovací ceně do 40 tis. Kč a dlouhodobý nehmotný majetek v pořizovací ceně do 60 tis. Kč je vykazován v podrozvaze a je účtován do nákladů v roce jeho pořízení.
- Sdružení nemá žádný dlouhodobý hmotný majetek s pořizovací cenou nad 40 tis. Kč.
- (c) Stanovení opravných položek a rezerv
- Nad rámec prováděcí vyhlášky č. 504/2002 Sb., sdružení stanoví opravné položky k pochybným pohledávkám individuálně na základě věkové struktury pohledávek, s ohledem na velikost dluhu a míru vymahatelnosti.
- (d) Přepočty cizích měn
- Sdružení používá pro přepočet transakcí v cizí měně denní kurz ČNB. V průběhu roku účtuje sdružení pouze o realizovaných kurzových ziscích a ztrátách.
- Aktiva a pasiva v zahraniční měně jsou k rozvahovému dni přepočítávána podle kurzu devizového trhu vyhlášeného ČNB. Nerealizované kurzové zisky a ztráty jsou zachyceny ve výsledku hospodaření.
- (e) Daň z příjmů
- Splatná daň zahrnuje odhad daně vypočtený z daňového základu s použitím daňové sazby platné v první den účetního období a veškeré doměrky a vratky za minulá období.
- Sdružení požívá daňové úlevy dle § 20 odst. 7 zákona č. 586/1992 Sb., o daních z příjmů.
- (f) Klasifikace závazků
- Sdružení dělí závazky na krátkodobé a dlouhodobé v závislosti na době jejich splatnosti, přičemž závazky, jejichž doba splatnosti je kratší než jeden rok vzhledem k rozvahovému dni, považuje za krátkodobé.
- (g) Účtování darů a dotací
- Sdružení účtuje příjem provozních dotací na účet Provozní dotace ve Výkazu zisku a ztráty.
- Dary jsou účtovány při jejich přijetí na syntetický účet Fondy a teprve při jejich čerpání se přeúčtují na účet Zúčtování fondů ve Výkazu zisku a ztráty.
- Sdružení účtuje o finančních prostředcích přijatých na základě darovacích smluv na účet Fondy, ze kterého jsou tyto přijaté finanční prostředky zúčtovány v momentě jejich použití dle požadavku dárců.
- V souvislosti se změnou metody účtování přijatých darů, byla v rozvaze provedena změna na účtu Nerozdělený zisk a Fondy. Výše Nerozděleného zisku byla převedena na účet Fondy,

## **Amelie, o.s.**

### **Příloha účetní závěrky**

Rok končící 31. prosincem 2011  
(údaje jsou uváděny v tisících Kč)

---

neboť se jedná o v minulých letech vzniklé nerozdělené zisky vyplývající s účtování přijatých darů do Výkazu zisku a ztráty bez ohledu na to, zda byly vyčerpány.

#### **3. Změna účetních metod a postupů**

Sdružení změnilo v roce 2011 metodu účtování přijatých darů. Nově se přijaté dary zaúčtují do Fondů, čerpání daru je účtováno do výnosů v momentě použití daru. V minulých letech se přijaté dary, které nebyly vyčerpány, účtovaly do Výnosů příštích období resp. přímo do výnosů, aniž by byly plně vyčerpány. Změna byla provedena, protože se sdružení domnívá, že metoda využívající Fondy věrněji odráží skutečnost a nedochází tak ke zkreslení hospodářského výsledku.

#### **4. Dlouhodobý hmotný a nehmotný majetek nevykázaný v rozvaze**

V souladu s účetními postupy, popsanými v bodě 2(b), účtovalo sdružení dlouhodobý drobný hmotný a nehmotný majetek do nákladů v roce jeho pořízení. Celková kumulovaná pořizovací cena tohoto majetku, který je ještě v používání, je 213 tis. Kč (k 31. prosinci 2010 – 198 tis. Kč).

#### **5. Pohledávky a závazky**

- (a) Pohledávky činí 78 tis. Kč (k 31. prosinci 2010 – 79 tis. Kč), ze kterých 77 tis. Kč (k 31. prosinci 2010 – 79 tis. Kč) představují poskytnuté zálohy a 1 tis. Kč (k 31. prosinci 2010 – 0 tis. Kč) ostatní pohledávky.
- (b) Krátkodobé závazky z činí 11 tis. Kč (k 31. prosinci 2010 – 15 tis. Kč), ze kterých 0 tis. Kč je po splatnosti.

#### **6. Fondy**

Fondy činí 2 130 tis. Kč. Jedná se o přijaté nepoužité dary, jejichž hlavní část představují dary od Nadace Vodafone a společnosti Johnson and Johnson. Výčet nepoužitých darů a nevyužitých částek je uveden v bodě 13.

## Amelie, o.s.

### Příloha účetní závěrky

Rok končící 31. prosincem 2011  
(údaje jsou uváděny v tisících Kč)

#### 7. Zaměstnanci a vedoucí pracovníci

Náklady na zaměstnance a sociální zabezpečení představují největší část nákladů sdružení.

Průměrný počet zaměstnanců a vedoucích pracovníků a ostatní osobní náklady za rok 2011 činí:

2011	Počet	Mzdové náklady	Náklady na sociální zabezpečení a zdravotní pojištění
Zaměstnanci	8	646	102
Vedoucí pracovníci	2	95	--
Celkem	2	741	102

#### 8. Odměny a půjčky členům statutárních a dozorčích orgánů

V průběhu roku 2010 a 2011 nebyly sdružením vyplaceny ani poskytnuty žádné odměny a půjčky členům statutárních a dozorčích orgánů. Rovněž nebyly uzavřeny žádné smlouvy, které by sdružení zavazovaly k vyplácení jakýchkoli požitků v případě ukončení činnosti jednotlivých členů ve statutárních a dozorčích orgánech sdružení.

#### 9. Spotřeba materiálu

Spotřeba materiálu činí 50 tis. Kč (k 31. prosinci 2010 – 54 tis. Kč) a zahrnuje nákupy zboží či materiálu pro poskytování sociálních služeb a dobrovolnického programu.

#### 10. Ostatní služby

Ostatní služby činí 593 tis. Kč (k 31. prosinci 2010 – 496 tis. Kč). Jednou z nejvýznamnějších položek jsou náklady na odborné služby spolupracujících odborníků ve výši 147 tis. Kč. Dále mezi ostatní služby patří náklady na nájemné, propagaci a publicitu, náklady na komunikaci obsahující pronájem pevných linek, internetu a služby mobilních operátorů.

#### 11. Informace o tržbách

Tržby z prodeje služeb ve výši 60 tis. Kč představují tržby za vzdělávací kurzy, psychorehabilitační pobyty a masáže. Sociální služby jsou poskytovány bezplatně. Tržby z prodeje zboží ve výši 6 tis. Kč tvoří prodané cvičební pomůcky.

#### 12. Provozní dotace

Přijaté dotace na provozní účely ze státního rozpočtu a rozpočtu územních samosprávných celků jsou významným zdrojem sdružení. Seznam přijatých a použitých dotací:

Poskytovatel	Účel dotace	Zdroj dotace	Výše dotace v tis Kč	Užito v roce 2011	Převod do roku 2012
Ministerstvo zdravotnictví ČR	Centra Amelie	Státní rozpočet	150	150	--
Ministerstvo zdravotnictví ČR	Dobrovolnický program	Státní rozpočet	150	150	--
MČ Praha 8	Poskytování soc. služeb	Rozpočet městské části	50	50	--
Ministerstvo vnitra ČR	Dobrovolnický program	Státní rozpočet	116	116	--
Město Rakovník	Společenská setkání	Rozpočet města	10	10	--
Magistrát HMP	Psycho-rehabilitační pobyt	Rozpočet města	24	24	--
Magistrát HMP	Centrum Amelie Praha	Rozpočet města	100	100	--
Magistrát HMP	Poskytování soc. služeb	Rozpočet města	25	25	--
Město Olomouc	Centrum Amelie Olomouc	Rozpočet města	50	50	--
<b>Celkem</b>			<b>675</b>	<b>675</b>	<b>--</b>

## Amelie, o.s.

### Příloha účetní závěrky

Rok končící 31. prosincem 2011  
(údaje jsou uváděny v tisících Kč)

#### 13. Přijaté dary

Jméno dáorce	Místo	Účel daru	Výše daru v tis Kč	Užito v roce 2011	Převod do roku 2012
Nadační fond Větrník (z roku 2010)	Olomouc	Centrum Amelie Olomouc	40	40	--
Nadační fond Pomozme dětem žít lépe	Olomouc	Centrum Amelie Olomouc	95	95	--
Nadační fond Větrník	Olomouc	Centrum Amelie Olomouc	30	--	30
Nadační fond GSK	Praha	Centra Amelie	85	38	47
Líga proti rakovině	Praha	Vzdělávací semináře pro patientské organizace	20	20	--
NESST	Praha	Sociální podnik	8	8	--
Amgen Foundation (z roku 2010)	Praha	Vzdělávací semináře pro patientské organizace	508	508	--
Nadace Divoké husy	Praha, Olomouc	Rozvoj dobrovolnického programu	28	1	27
Johnson and Johnson	Praha	Dobrovolnický program	759	--	759
KPMG	Praha	Centrum Amelie	239	--	239
Nadace Vodafone	Praha	Projekt Rok jinak	1 005	--	1 005
Drobní dárci	ČR	Centra Amelie	142	119	23
Veřejná sbírka	ČR	Centra Amelie	3	3	--
Veřejná sbírka DMS	ČR	Centra Amelie	4	4	--
<b>Celkem</b>			<b>2 966</b>	<b>836</b>	<b>2 130</b>

#### 14. Významné následné události

K datu sestavení účetní závěrky nejsou radě sdružení známy žádné významné následné události, které by ovlivnily účetní závěrku k 31. prosinci 2011.

Sestaveno dne: 25. června 2012



Pavla Tichá  
předsedkyně sdružení



